



**INSTITUTUL NAȚIONAL DE STATISTICĂ
DIRECȚIA REGIONALĂ DE STATISTICĂ NEAMȚ**

TURISMUL JUDEȚULUI NEAMȚ



BREVIAR STATISTIC

- 2018 -

Direcția Regională de Statistică Neamț

❖ Reproducerea conținutului acestei publicații, integrală sau parțială, în forma originală sau modificată, precum și stocarea într-un sistem de regăsire sau transmiterea sub orice formă și prin orice mijloace sunt interzise fără autorizarea scrisă a Direcției Regionale de Statistică Neamț

❖ Utilizarea conținutului acestei publicații, cu titlu explicativ sau justificativ, în articole, studii, cărți este autorizată numai cu indicarea clară și precisă a sursei.

INSTITUTUL NAȚIONAL DE STATISTICĂ
DIRECȚIA REGIONALĂ DE STATISTICĂ NEAMȚ



TURISMUL JUDEȚULUI NEAMȚ

BREVIAR STATISTIC

JUDEȚUL NEAMȚ

Piatra Neamț, Str. Locotenent Drăghescu nr.7

Tel. 0233-213206

e-mail : tele@neamt.insse.ro

www.neamt.insse.ro

CUPRINS

▪ Județul Neamț - Prezentare generală	3
CAP.1 GEOGRAFIA ȘI ORGANIZAREA ADMINISTRATIV-TERITORIALĂ	8
1.1 Poziția geografică a județului	9
1.2 Lungimea hotarelor	9
1.3 Principalele cursuri de apă	9
1.4 Principalele lacuri	10
1.5 Principalele altitudini muntoase	10
1.6 Organizarea administrativă a județului	10
1.7 Suprafața, populația, numărul satelor și localităților componente pe municipii, orașe și comune	11
CAP.2 CAPACITATEA DE CAZARE TURISTICĂ	13
2.1 Structurile de primire turistică cu funcțiuni de cazare turistică și capacitatea de cazare turistică, pe tipuri de structuri, în perioada 2011 - 2017	14
2.1.1 Număr structuri de primire turistică cu funcțiuni de cazare turistică	14
2.1.2 Capacitatea de cazare turistică existentă (instalată) - nr. locuri	15
2.1.3 Capacitatea de cazare turistică în funcțiune - nr.locuri-zile	16
2.2 Structurile de primire turistică cu funcțiuni de cazare turistică și capacitatea de cazare turistică, pe tipuri de structuri și forme de proprietate, în anul 2017	17
2.2.1 Număr structuri de primire turistică cu funcțiuni de cazare turistică	17
2.2.2 Capacitatea de cazare turistică existentă (instalată) - nr.locuri	18
2.2.3 Capacitatea de cazare turistică în funcțiune în anul 2017 - nr.locuri-zile	19
2.3 Structurile de primire turistică cu funcțiuni de cazare turistică și capacitatea de cazare turistică, pe tipuri de structuri și categorii de confort, în anul 2017	20
2.3.1 Număr structuri de primire turistică cu funcțiuni de cazare turistică	20
2.3.2 Capacitatea de cazare turistică existentă (instalată) - nr.locuri	20
2.3.3 Capacitatea de cazare turistică în funcțiune în anul 2017 - nr.locuri-zile	21
2.4 Structurile de primire turistică cu funcțiuni de cazare turistică și capacitatea de cazare turistică pe tipuri de structuri și localități, în anul 2017	22
2.4.1 Număr structuri de primire turistică cu funcțiuni de cazare turistică	22
2.4.2 Capacitatea de cazare turistică existentă (instalată) - nr.locuri	24
2.4.3 Capacitatea de cazare turistică în funcțiune în anul 2017 - nr.locuri-zile	26
2.5. Camere existente în structurile de primire turistică cu funcțiuni de cazare turistică, la 31 iulie 2017	28
CAP.3 ACTIVITATEA DE CAZARE TURISTICĂ	29
3.1 Sosiri ale turiștilor în structurile de primire turistică cu funcțiuni de cazare turistică, pe tipuri de structuri, în perioada 2011 - 2017	30
3.1.1 Sosiri ale rezidenților în structurile de primire turistică cu funcțiuni de cazare turistică, pe tipuri de structuri, în perioada 2011 - 2017	31
3.1.2 Sosiri ale nerezidenților în structurile de primire turistică cu funcțiuni de cazare turistică, pe tipuri de structuri, în perioada 2011 - 2017	31
3.2 Sosiri ale turiștilor în structurile de primire turistică cu funcțiuni de cazare turistică, pe tipuri de structuri și categorii de confort, în anul 2017	32
3.3 Sosiri ale turiștilor în structurile de primire turistică cu funcțiuni de cazare turistică pe localități, în anul 2017	33

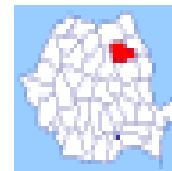
3.4 Înnoptările în structurile de primire turistică cu funcțiuni de cazare turistică, pe tipuri de structuri, în perioada 2011 - 2017	36
3.4.1 Înnoptările rezidenților în structurile de primire turistică cu funcțiuni de cazare turistică, pe tipuri de structuri, în perioada 2011 - 2017	37
3.4.2 Înnoptările nerezidenților în structurile de primire turistică cu funcțiuni de cazare turistică, pe tipuri de structuri, în perioada 2011 - 2017	37
3.5 Înnoptările în structurile de primire turistică cu funcțiuni de cazare turistică pe tipuri de structuri și categorii de confort, în anul 2017	38
3.6 Înnoptările în structurile de primire turistică cu funcțiuni de cazare turistică, pe localități, în anul 2017	39
3.7 Numărul structurilor de cazare și al locurilor, numărul sosirilor și al înnoptărilor, indicii de utilizare netă a locurilor de cazare, pe localități, în perioada 2011 - 2017	41
3.8 Sosirile, înnoptările și durata medie a șederii în structurile de primire turistică cu funcțiuni de cazare turistică, pe țări de reședință a turiștilor, în anul 2017	44
3.9 Sosirile, înnoptările și durata medie a șederii vizitatorilor străini în structurile de primire turistică cu funcțiuni de cazare turistică, pe principalele țări de reședință ale turiștilor, în perioada 2011 -2017	45
3.10 Indicii de utilizare netă a capacității de cazare turistică, pe tipuri de structuri, în perioada 2011 - 2017	47
3.11 Indicii de utilizare netă a capacității de cazare turistică în funcțiune, pe tipuri de structuri și categorii de confort, în anul 2017	47
3.12 Indicii de utilizare netă a capacității de cazare turistică în funcțiune, pe localități, în anul 2017	49
▪ Sursa datelor	51
▪ Precizări metodologice	52

Județul Neamț prezentare generală



A. POZIȚIA GEOGRAFICĂ :

Județul Neamț este situat în partea central-estică a României, între 46°40' și 47°20' latitudine nordică și 25°43' și 27°15' longitudine estică. Ocupă o poziție care se suprapune, în parte, Carpaților Orientali, Subcarpaților Moldovenești și Podișului Moldovenesc, limitându-se la nord cu județul Suceava, la vest cu județul Harghita, la sud cu județul Bacău, iar la est cu județele Vaslui și Iași. Se întinde pe o suprafață de 5896 km², ceea ce reprezintă 2,5% din suprafața totală a țării.



B. RELIEFUL:

Principalele unități de relief ale județului Neamț sunt dispuse în trepte, cu înălțimi ce descresc de la vest spre est – 1907 m în vârful Ocolașul Mare din muntele Ceahlău și 169 m în lunca Siretului. Munții sunt preponderenți, ocupând 51% din suprafața județului.



C. CLIMA:

În ansamblu, județul Neamț, prezintă o climă temperat continentală, cu particularități specifice părții de est a țării. Maxima absolută, de +38,6°C (din august 1952) s-a înregistrat la Piatra-Neamț, iar minima de -33,2°C (din februarie 1954) s-a semnalat la Roman.



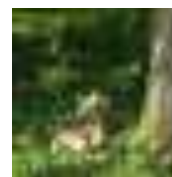
D. REȚEAUA HIDROLOGICĂ:

Râurile care își au izvoarele pe acest teritoriu (dintre care menționăm: Ozana, Cracăul, Tarcăul, Cuijeiul, Nechitul și Valea Neagră) dețin o pondere mică în volumul general al scurgerii, în raport cu debitul principalelor râuri care brăzdează teritoriul județului (Siretul, Moldova, Bistrița). Lacurile sunt în totalitate artificiale, executate în scopuri complexe (hidrologice, atenuarea viiturilor, piscicultură și agrement). Acestea sunt situate de-a lungul râurilor Bistrița, Valea Neagră, Verdele și Români.



E. VEGETAȚIA ȘI FAUNA:

Vegetația județului Neamț aparține în cea mai mare parte etajului forestier (peste 51% din suprafață) și într-o mică măsură silvostepii, care pătrunde pe Valea Siretului. Cea mai mare parte a zonei forestiere o ocupă pădurile amestecate, limita sa superioară ajungând până la 1500 m în Munții Tarcău, de unde coboară în regiunea subcarpatică, sub 500m. O atenție deosebită se acordă protejării florei și faunei, care constituie adevărate monumente ale naturii. Parcul Național Ceahlău, cu o suprafață de 5200 ha, cea mai mare rezervație naturală din județ, adăpostește numeroase specii rare de plante și animale, cum ar fi: floarea de colț, laricele din renumitele "Polițe cu crini", capra neagră, râsul etc. Pe Valea Tarcăului se întinde rezervația forestieră Goșman, un codru cu specii de fag și conifere a căror vârstă este cuprinsă între 135 și 270 de ani. La Braniște, lângă Târgu Neamț, pe o distanță de 10 km, se păstrează o pădure de stejar cu exemplare de peste 300 de ani. Între localitățile Agapia și Văratec sunt două rezervații sugestiv intitulate "codrii de aramă" și "pădurea de argini" în care predomină gorunul și mesteacănul și a căror denumire se datorează lui Eminescu, bun cunoscător al acestor meleaguri. În apropierea Mănăstirii Neamț se află Rezervația de Zimbri și Faună Carpatină "Dragoș Vodă".





F. ISTORIE ȘI ARTĂ:

Județul Neamț este una dintre unitățile administrativ- teritoriale cele mai înzestrate din punct de vedere muzeistic, iar numeroasele mănăstiri păstrează inestimabile comori de artă, fiind totodată și vechi monumente de arhitectură. **Municipiul Piatra Neamț**, supranumit "Sinaia Moldovei", este atestat documentar din anul 1387 și găzduiește obiective turistice, cum ar fi: Complexul Muzeal Județean Neamț, Muzeul de Artă, Muzeul de Etnografie, Muzeul de Științele Naturii, Muzeul Memorial "Calistrat Hogaș", precum și Complexul Monumental din epoca lui Ștefan cel Mare. În **municipiul Roman** se pot vizita numeroase monumente, lăcașe de cult și muzee. Astfel, Muzeul de Istorie cuprinde colecții privind vestigiile ale Culturii Cucuteni și obiecte geto-dacice; mai pot fi vizitate Muzeul de Artă și Muzeul de Științe ale Naturii. **Zona Târgu Neamț** concentrează numeroase monumente istorice și de artă, muzee și case memoriale. În preajma orașului se înalță Cetatea Neamțului – monument istoric – una dintre cele mai impunătoare fortificații din epoca medievală a Moldovei. În localitate, dar și în împrejurimi, turiștii au posibilitatea să viziteze Muzeul Memorial "Ion Creangă", Muzeul Memorial "Mihail Sadoveanu", Casa Memorială "Alexandru Vlahuță" și Casa Memorială "Veronica Micle". **Zona Biczului** este renumită prin barajul construit pe râul Bistrița, prima lucrare hidroenergetică de mari proporții din țară.

Județul Neamț, cunoscut ca unul dintre cele mai frumoase și mai încărcate de istorie județe ale Moldovei, pământ stăpânit de domnitori mari: Alexandru cel Bun, Ștefan cel Mare, Petru I Mușat, Petru Rareș, deține un bogat și important patrimoniu de lăcașuri de cult și monumente medievale. Pe aceste meleaguri istorice se înalță mănăstiri de renume, din care este suficient să amintim doar câteva:

- Mănăstirea Neamț, cea mai veche mănăstire din Moldova (datează, se pare, din 1375-1391);
- Mănăstirea Bistrița, ctitorită în anul 1407 de domnitorul Alexandru cel Bun;
- Mănăstirea Agapia, ctitorită în 1644 și pictată în interior de Nicolae Grigorescu;
- Mănăstirea Văratec, monument de arhitectură, este ctitoria mamei Olimpiada, din 1785;
- Mănăstirea Secu este un alt monument istoric și de arhitectură, datând din anul 1602;
- Mănăstirea Sihăstria a fost ctitorită în 1730 pe vatra unui vechi schit din anul 1655;
- Mănăstirea Pângărați, Mănăstirea Almaș, Mănăstirea Brădițel, Mănăstirea Horaița, Ansamblul Palatul Cnejilor



Propuneri de trasee turistice în împrejurimi, cu plecare din Piatra Neamț



Turiștii care doresc să viziteze aceste locuri minunate ale județului Neamț, pe lângă obiectivele turistice ca: - monumente istorice, mănăstiri, cetăți, case memoriale, muzee – se pot bucura și de alte locuri plăcute de petrecere a timpului liber. Iubitorii sporturilor de agrement găsesc atracții diverse în complexele sportive din această zonă:



Complexul de agrement Rechinul, Complexul de agrement Strand, Baza hipică Col. Virgil

Bărbuceanu, iar pentru practicarea sporturilor de iarnă: pârtia de schi, Telescaunul, pârtia pentru perne gonflabile de pe Muntele Cozla (aici se poate ajunge cu Telegondola orașului Piatra Neamț, care oferă turiștilor o minunată panoramă). Priveliștile încântătoare și clima plăcută îi îndeamnă pe turiști la drumeție, pe drumuri de munte (Valea Bistriței, Valea Tarcăului, Barajul și Lacul de acumulare Izvorul Muntelui, Poiana Teiului, Rezervațiile Naturale Cheile Bicazului și Cheile Șugăului, Peștera Toșorog și Peștera Munticelu, Lacu Roșu, Munții Ceahlău cu Vf. Ocolașu Mare și Cascada Duruitoarea), dar și în zonele de tratament din stațiunile balneoclimaterice: Stațiunea Durău – destinație de vacanță atât pentru odihnă cât și pentru tratamentul nevrozelor astenice și anemiei, iar Stațiunea Bălățești pentru tratamentul bolilor reumatismale.

Pe aceste meleaguri frumoase turiștii sunt primiți în hoteluri, moteluri, cabane , vile, pensiuni și în alte tipuri de unități de cazare în care pot cunoaște oameni harnici și deosebiți de primitori și să se bucure de gustul mâncărilor tradiționale moldovenești.

1. Piatra Neamț - Mănăstirile Bistrița și Pângărați - Bicaz Baraj - Cheile Bicazului - Piatra Neamț (100 km)

3. Piatra Neamț - Mănăstirile Horaița, Văratec și Agapia - Cetatea Neamțului - Târgu Neamț - Casa memorială " Ion Creangă" din Humulești - Piatra Neamț

2. Piatra Neamț - Lacul de acumulare Bicaz - Poiana Teiului - Stațiunea Durău - Piatra Neamț (200 km)

4. Piatra Neamț - Târgu Neamț - Mănăstirile Neamț, Secu, Sihăstria - Piatra Neamț (200 km)



Propuneri de circuite turistice, în județul Neamț

1. Piatra Neamț – Băițătești – Târgu Neamț
2. Târgu Neamț – Pipirig – Poiana Largului
3. Piatra Neamț – Bicaz – Borca
4. Cheile Bicazului – Bicaz – Durău
5. Roznov – Războieni – Roman

Propuneri de trasee montane

- Călimani – 25 trasee montane;
- Cheile Bicazului – Hasmas – 18 trasee montane;
- Ceahlău – 7 trasee montane;
- Vânători Neamț - 9 trasee montane

Hărți cu trasee turistice sunt disponibile pe link-ul <http://www.viziteazaneamt.ro/harta-turistica-neamt/harti-circuite-turistice/>. Pe acest site sunt accesibile trasee turistice în format video.

Promovarea produselor turistice a fost abordată în cadrul mai multor proiecte în cadrul cărora s-au realizat diverse materiale de promovare – albume, pliante, hărți, filme, pagini web, un ghid turistic – pentru ariile protejate, tradițiile și arta populară din zona Neamțului, colecțiile muzeale și vestigiile istorice, turismul ecumenic. Toate aceste materiale le puteți vizualiza și descărca (dar fără a le putea comercializa) de pe următoarele pagini web:

- www.ariiprotejateneamt.ro
- www.turismecumenicneamt.ro
- www.artapopularaneamt.ro
- www.colectiimuzeale.ro
- www.salvamont-neamt.ro – Serviciul Salvamont și de Protecție a Rezervației Ceahlău
- www.ceahlaupark.ro – Parcul National Ceahlău
- www.vanatoripark.ro – Direcția silvică – Parcul Natural Vânători –Neamț
- www.cheilebicazului-hasmas.ro – Parcul National Cheile Bicazului – Hasmasului
- www.laculcuejdel.ro – Lacul Cuejdel din Județul Neamț

Broșurile "Vacanță în Neamț", "Veșnicia s-a născut la sat" și "Județul Neamț – destinația ta de vacanță" vă prezintă informații multiple despre obiectivele turistice din Neamț. Aceste materiale sunt postate pe pagina principală a site-ului, în link-urile cu aceeași denumire, putând fi descărcate și utilizate.

- <http://www.viziteazaneamt.ro/>
- <http://www.culturaneamt.ro/categorie/evenimente>



CAP.1

Geografia și organizarea administrativ-teritorială



1.1 Poziția geografică a județului

Punctul cardinal	Punctul extrem		Județele cu care se învecinează	Longitudine estică	Latitudine nordică
	Comuna	Satul			
Nord	Brusturi-Drăgănești	Orțăști	Suceava	26°22'	47°20'
Sud	Cândești	Pădureni	Bacău	26°07'	46°40'
Est	Stănița	Vega	Iași	27°15'	46°59'
	Oniceni	Pustieta	Vaslui	27°14'	46°46'
Vest	Borca	Lunca	Harghita	25°43'	47°06'



1.2 Lungimea hotarelor

Județe vecine	Lungimea hotarelor
Județul Suceava	102
Județul Bacău	166
Județul Iași	125
Județul Vaslui	17
Județul Harghita	133

km

1.3 Principalele cursuri de apă

Denumirea cursului de apă	Lungimea cursului de apă	
	Pe teritoriul județului	Pe teritoriul României
Bistrița	118	283
Moldova	70	213
Cracău	58	58
Ozana	54	54
Siretul	42	559
Valea Neagră	40	40
Topolița	30	30
Tarcău	29	29
Bicazul	27	42
Cuejdiu	26	26
Bistricioara	14	55

km



1.4 Principalele lacuri

Denumirea lacului	Tipul genetic	Localitatea	Suprafața lacului (ha)
Izvoru Muntelui	Lac artificial	Bicaz, Hangu, Poiana Teiului, Ceahlău	3100
Pângărați	Lac artificial	Pângărați	155
Vaduri	Lac artificial	Alexandru cel Bun	120
Bâta Doamnei	Lac artificial	Piatra Neamț	235

1.5 Principalele altitudini muntoase

Denumirea vârfului	Denumirea masivului muntos	Altitudinea vârfului (m)
Ocolașu Mare	Ceahlău	1907
Toaca	Ceahlău	1900
Budacu	Bistrița	1859
Hășmașu Mare	Hășmaș	1792
Grințieș	Bistrița	1757
Bivolu	Stânișoara	1530
Măgura	Tarcău	1491
Murgoci	Goșman	1293



1.6 Organizarea administrativă a județului

Suprafața totală	kmp	5896
Municipii	nr.	2
Orașe	nr.	3
Comune	nr.	78
Sate și localități componente	nr.	360



1.7 Suprafața, populația, numărul satelor și localităților componente pe municipii, orașe și comune

Municipii , orașe , comune	Suprafața totală la 31.12.2014 *) Kmp	Populația după domiciliu la 1 iulie 2017	Sate și localități componente
Total județ	5896	573495	360
Municipiul Piatra Neamț	77,5	113783	4
Municipiul Roman	29,8	69832	1
Oraș Biczaz	138,9	8461	7
Oraș Roznov	40,4	10396	3
Oraș Târgu Neamț	43,0	22003	4
Agapia	58,7	4242	4
Alexandru cel Bun	84,2	6080	7
Bahna	57,2	3508	8
Bălțătești	34,7	4198	3
Bârgăuani	74,7	3763	13
Biczaz-Chei	102,3	4641	4
Bicazu Ardelean	111,7	3838	3
Bîra	23,1	2005	3
Bodești	63,1	4728	4
Boghicea	39,4	2633	4
Borca	205,2	6635	7
Borlești	107,7	9439	5
Botești	33,7	5155	3
Bozieni	46,7	2949	5
Brusturi	50,2	3986	4
Cândești	37,7	4203	6
Ceahlău	95,6	2461	3
Cordun	42,3	7996	3
Costișa	26,6	3491	4
Crăcăoani	134,8	4416	5
Dămuc	178,1	3052	3
Dobreni	23,5	1794	3
Dochia	31,2	2559	2
Doljești	34,7	7620	4
Drăgănești	26,5	1522	4
Dragomirești	40,7	2217	6
Dulcești	52,8	2591	6
Dumbrava Roșie	52,6	8488	4
Farcașa	92,3	3183	5
Făurei	52,1	2162	4
Gădintși	43,3	2517	1
Gârcina	122,5	4891	3
Gherăești	30,7	6759	3
Ghindăoani	24,3	2006	1

*) Până la finalizarea acțiunii de cadastrare a țării, de către Agenția Națională de Cadastru și Publicitate Imobiliară, datele sunt blocate la nivelul anului 2014.



Municipii , orașe , comune	Suprafața totală la 31.12.2014 kmp	Populația după domiciliu la 1 iulie 2017	Sate și localități componente
Girov	68,6	5202	9
Grintieș	138,7	2447	3
Grumăzești	39,8	5386	4
Hangu	121,7	3906	5
Horia	40,2	7367	2
Icușești	64,3	4802	7
Ion Creangă	74,9	5774	6
Mărgineni	59,8	3801	4
Moldoveni	40,4	2139	2
Negrești	34,9	1849	2
Oniceni	45,4	3742	11
Pâncești	37,4	1525	5
Pângărați	121,9	5498	6
Păstrăveni	37,4	4063	4
Petricani	75,7	6120	4
Piatra Șoimului	145,9	8571	4
Pipirig	196,8	9035	7
Podoleni	40,2	5728	2
Poiana Teiului	165,6	4914	11
Poienari	34,7	1616	3
Răucești	77,1	8560	4
Războieni	35,9	2261	5
Rediu	36,0	5436	4
Români	53,9	4244	3
Ruginoasa	27,0	1909	2
Săbăoani	33,4	11932	2
Sagna	54,5	5304	3
Săvinești	20,1	6963	2
Secuieni	72,9	3203	9
Stănița	88,0	2154	7
Ștefan cel Mare	50,1	3089	7
Tămășeni	23,7	9924	2
Tarcău	398,9	3466	6
Tășca	95,6	2595	4
Tazlău	161,9	2784	1
Țibucani	49,7	4066	3
Timișești	49,4	4097	5
Trifești	61,0	5057	2
Tupilați	32,4	2154	4
Urecheni	30,0	4064	3
Valea Ursului	59,6	4253	5
Văleni	34,9	1519	4
Vânători-Neamț	167,1	8698	4
Zănești	34,1	6075	2

*) Până la finalizarea acțiunii de cadastrare a țării, de către Agenția Națională de Cadastru și Publicitate Imobiliară, datele sunt blocate la nivelul anului 2014.



CAP. 2

CAPACITATEA DE CAZARE TURISTICĂ



2.1 Structurile de primire turistică cu funcțiuni de cazare turistică și capacitatea de cazare turistică, pe tipuri de structuri, în perioada 2011 - 2017

2.1.1 Număr structuri de primire turistică cu funcțiuni de cazare turistică¹⁾

- număr structuri -

Denumire	2011	2012	2013	2014	2015	2016	2017
Total	163	176	213	225	234	236	271
Hoteluri și hoteluri apartament	13	15	18	18	19	18	19
Hosteluri	4	6	6	6	6	6	7
Moteluri	3	4	6	6	5	6	6
Vile turistice	4	4	7	7	7	7	7
Cabane turistice	7	7	7	8	8	7	7
Campinguri	2	2	2	1	2	2	3
Tabere de elevi și preșcolari	3	2	2	2	2	2	2
Popasuri turistice	4	4	4	3	3	3	5
Pensiuni turistice	30	26	33	34	33	30	32
Pensiuni agroturistice	88	100	119	124	133	140	164
Căsuțe tip camping, fără spații de campare	1	2	4	10	9	8	9
Bungalouri	3	3	4	5	6	6	9
Spații de cazare pe nave	1	1	1	1	1	1	1

Evoluția numărului structurilor de primire turistică



¹⁾ La 31 iulie

Din anul 2009 hotelurile pentru tineret s-au asimilat la hosteluri, pensiunile turistice urbane s-au definit ca pensiuni turistice și pensiunile turistice rurale s-au definit ca pensiuni agroturistice.

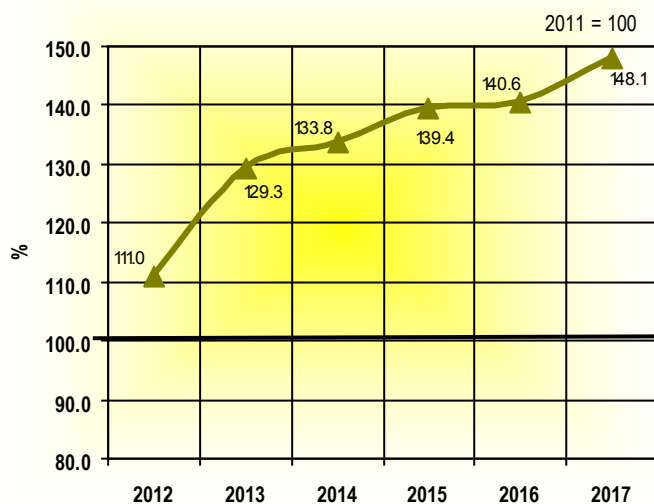
2.1.2 Capacitatea de cazare existentă (instalată) - număr locuri-pat existente¹⁾

- număr locuri -pat -

Denumire	2011	2012	2013	2014	2015	2016	2017
Total	5033	5586	6506	6734	7015	7076	7455
Hoteluri și hoteluri apartament	1295	1742	2008	1995	2073	2018	2074
Hosteluri	101	180	181	185	206	194	231
Moteluri	184	170	221	221	179	281	281
Vile turistice	105	101	147	147	147	149	157
Cabane turistice	362	381	380	394	391	364	323
Campinguri	110	92	92	60	92	92	124
Tabere de elevi și preșcolari	472	352	352	352	340	340	340
Popasuri turistice	118	118	118	106	106	106	146
Pensiuni turistice	556	539	675	714	680	579	611
Pensiuni agroturistice	1594	1757	2132	2216	2447	2593	2760
Căsuțe tip camping, fără spații de campare	26	46	80	210	204	210	218
Bungalouri	79	77	89	103	119	119	159
Spații de cazare pe nave	31	31	31	31	31	31	31



Evoluția capacității de cazare turistică existentă (instalată)
- număr locuri -pat -



¹⁾ La 31 iulie

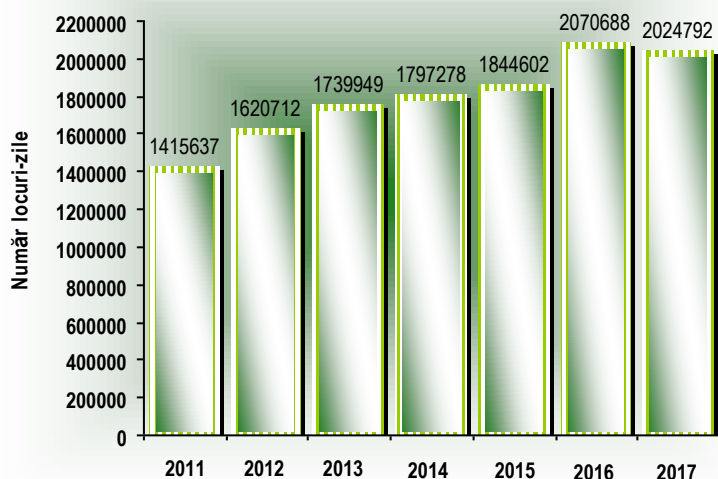
Din anul 2009 hotelurile pentru tineret s-au asimilat la hosteluri, pensiunile turistice urbane s-au definit ca pensiuni turistice și pensiunile turistice rurale s-au definit ca pensiuni agroturistice.

2.1.3 Capacitatea de cazare în funcțiune, în perioada 2011 - 2017

- număr locuri-zile -

Denumire	2011	2012	2013	2014	2015	2016	2017
Total	1415637	1620712	1739949	1797278	1844602	2070688	2024792
Hoteluri și hoteluri apartament	405376	556727	609233	613418	660006	702355	644361
Hosteluri	29515	60410	56974	55554	65746	62466	54079
Moteluri	49716	62220	73610	62415	63965	100192	104889
Vile turistice	31215	35286	43504	42643	41737	47013	47057
Cabane turistice	103363	99304	92090	98198	58392	82650	95703
Campinguri	10720	5460	2760	4320	1860	4620	5352
Tabere de elevi și preșcolari	127820	124440	114320	106140	115480	121650	124100
Popasuri turistice	13696	11246	7156	8778	6442	12352	11538
Pensiuni turistice	138247	136517	163024	168066	161155	166169	141951
Pensiuni agroturistice	473296	497309	542256	576502	626517	736207	768666
Căsuțe tip camping, fără spații de campare	3692	5352	8646	27148	18842	13234	9393
Bungalouri	23530	22659	23214	28888	21298	18928	10328
Spații de cazare pe nave	5451	3782	3162	5208	3162	2852	7375

Capacitatea de cazare în funcțiune, în perioada 2011 - 2017



2.2 Structurile de primire turistică cu funcțiuni de cazare turistică și capacitatea de cazare turistică, pe tipuri de structuri și forme de proprietate, în anul 2017

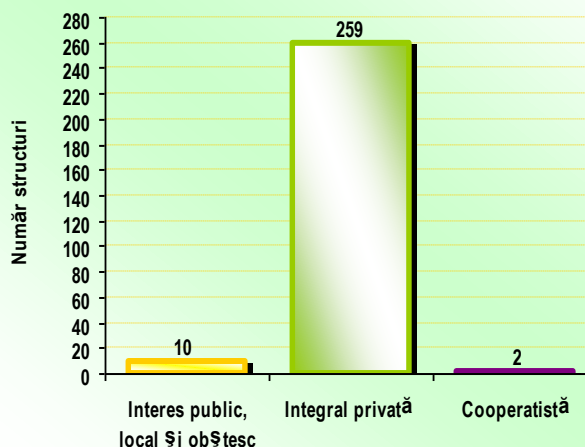
2.2.1 Număr structuri de primire turistică cu funcțiuni de cazare turistică ¹⁾

- număr structuri -

Denumire	Total	Interes public , local și obștesc	Integral privată*)	Cooperatistă
Total	271	10	259	2
Hoteluri și hoteluri apartament	19	5	14	-
Hosteluri	7	-	7	-
Moteluri	6	-	5	1
Vile turistice	7	2	5	-
Cabane turistice	7	-	7	-
Campinguri	3	-	3	-
Tabere de elevi și preșcolari	2	2	-	-
Popasuri turistice	5	-	5	-
Pensiuni turistice	32	-	31	1
Pensiuni agroturistice	164	1	163	-
Căsuțe tip camping, fără spații de campare	9	-	9	-
Bungalouri	9	-	9	-
Spatii de cazare pe nave	1	-	1	-



Structurile de primire turistică cu funcțiuni de cazare turistică, pe forme de proprietate, la 31 iulie 2017



¹⁾ La 31 iulie 2017

*) La forma de proprietate integral privată s-au inclus societățile comerciale cu capital integral privat românesc și societățile comerciale cu capital privat românesc și capital străin

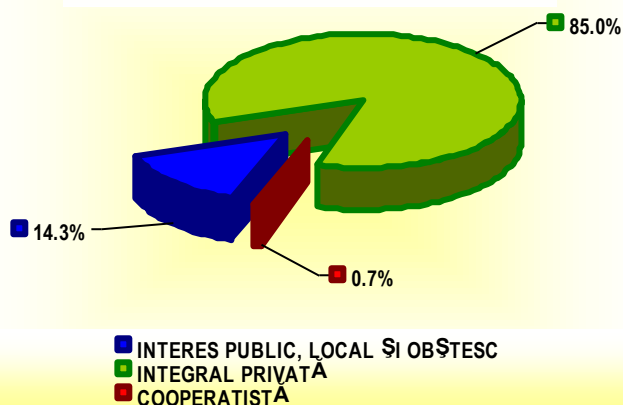
2.2.2 Capacitatea de cazare turistică existentă (instalată) - număr locuri-pat existente ¹⁾

- număr locuri-pat -

Denumire	Total	Interes public , local și obștesc	Integral privată*)	Cooperatistă
Total	7455	1067	6334	54
Hoteluri și hoteluri apartament	2074	680	1394	-
Hosteluri	231	-	231	-
Moteluri	281	-	237	44
Vile turistice	157	36	121	-
Cabane turistice	323	-	323	-
Campinguri	124	-	124	-
Tabere de elevi și preșcolari	340	340	-	-
Popasuri turistice	146	-	146	-
Pensiuni turistice	611	-	601	10
Pensiuni agroturistice	2760	11	2749	-
Căsuțe tip camping, fără spații de campare	218	-	218	-
Bungalouri	159	-	159	-
Spații de cazare pe nave	31	-	31	-



Structura capacității de cazare existentă (instalată),
pe forme de proprietate



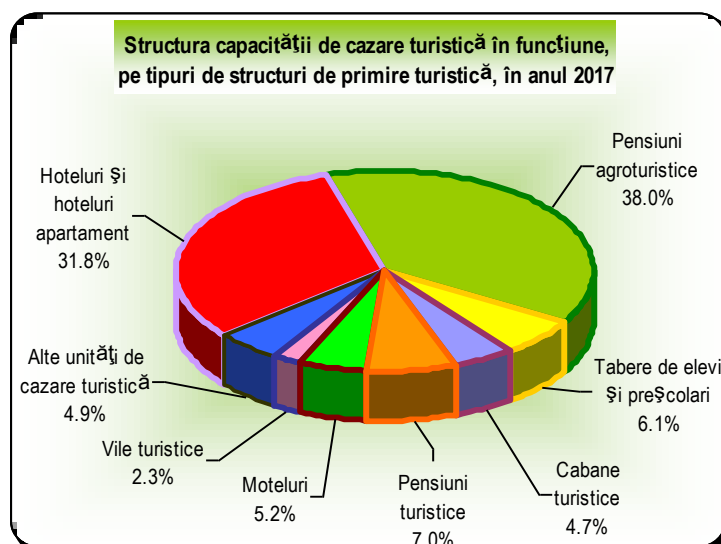
¹⁾ La 31 iulie 2017

*) La forma de proprietate integral privată s-au inclus societățile comerciale cu capital integral privat românesc și societățile comerciale cu capital privat românesc și capital străin

2.2.3 Capacitatea de cazare turistică în funcțiune, în anul 2017

- număr locuri -zile -

Denumire	Total	Interes public, local și obștesc	Integral privată*)	Cooperatistă
Total	2024792	313366	1694510	16916
Hoteluri și hoteluri apartament	644361	175016	469345	-
Hosteluri	54079	-	54079	-
Moteluri	104889	-	90193	14696
Vile turistice	47057	10576	36481	-
Cabane turistice	95703	-	95703	-
Campinguri	5352	-	5352	-
Tabere de elevi și preșcolari	124100	124100	-	-
Popasuri turistice	11538	-	11538	-
Pensiuni turistice	141951	-	139731	2220
Pensiuni agroturistice	768666	3674	764992	-
Căsuțe tip camping, fără spații de campare	9393	-	9393	-
Bungalouri	10328	-	10328	-
Spații de cazare pe nave	7375	-	7375	-



*) La forma de proprietate integral privată s-au inclus societățile comerciale cu capital integral privat românesc și societățile comerciale cu capital privat românesc și capital străin

2.3 Structurile de primire turistică cu funcțiuni de cazare turistică și capacitatea de cazare turistică, pe tipuri de structuri și categorii de confort, în anul 2017

2.3.1 Număr structuri de primire turistică cu funcțiuni de cazare turistică ¹⁾

- număr structuri -

Denumire	Total	5 stele	4 stele	3 stele	2 stele	1 stea	Neclasifi cată
Total	271	1	24	154	81	9	2
Hoteluri și hoteluri apartament	19	-	2	12	5	-	-
Hosteluri	7	-	-	6	1	-	-
Moteluri	6	-	-	5	1	-	-
Vile turistice	7	-	1	3	3	-	-
Cabane turistice	7	-	-	5	2	-	-
Campinguri	3	-	-	1	2	-	-
Tabere de elevi și preșcolari	2	-	-	-	-	-	2
Popasuri turistice	5	-	-	1	3	1	-
Pensiuni turistice	32	-	1	20	9	2	-
Pensiuni agroturistice	164	1	20	95	46	2	-
Căsuțe tip camping, fără spații de campare	9	-	-	1	4	4	-
Bungalouri	9	-	-	4	5	-	-
Spații de cazare pe nave	1	-	-	1	-	-	-

2.3.2 Capacitatea de cazare turistică existentă (instalată) - număr locuri-pat existente ¹⁾

- număr locuri-pat -

Denumire	Total	5 stele	4 stele	3 stele	2 stele	1 stea	Neclasifi cată
Total	7455	18	804	4084	2024	185	340
Hoteluri și hoteluri apartament	2074	-	342	1222	510	-	-
Hosteluri	231	-	-	165	66	-	-
Moteluri	281	-	-	231	50	-	-
Vile turistice	157	-	30	60	67	-	-
Cabane turistice	323	-	-	127	196	-	-
Campinguri	124	-	-	60	64	-	-
Tabere de elevi și preșcolari	340	-	-	-	-	-	340
Popasuri turistice	146	-	-	20	90	36	-
Pensiuni turistice	611	-	25	417	150	19	-
Pensiuni agroturistice	2760	18	407	1647	662	26	-
Căsuțe tip camping, fără spații de campare	218	-	-	12	102	104	-
Bungalouri	159	-	-	92	67	-	-
Spații de cazare pe nave	31	-	-	31	-	-	-

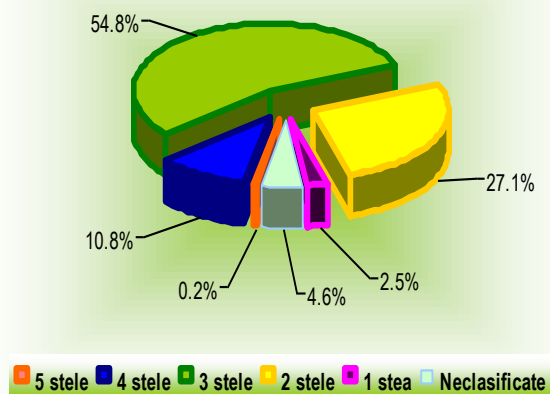


¹⁾ La 31 iulie 2017

Pentru pensiunile agroturistice clasificarea pe flori a fost asimilată cu clasificarea pe stele



Structura capacității de cazare existentă (instalată)¹⁾, pe categorii de clasificare



2.3.3 Capacitatea de cazare turistică în funcțiune, în anul 2017

- număr locuri-zile -

Denumire	Total	4 stele	3 stele	2 stele	1 stea	Neclasificată
Total	2024792	294412	1112808	465928	27544	124100
Hoteluri și hoteluri apartament	644361	153320	350909	128420	11712	-
Hosteluri	54079	-	34309	18654	1116	-
Moteluri	104889	-	79679	25210	-	-
Vile turistice	47057	10950	13100	23007	-	-
Cabane turistice	95703	-	37089	58614	-	-
Campinguri	5352	-	3720	1632	-	-
Tabere de elevi și preșcolari	124100	-	-	-	-	124100
Popasuri turistice	11538	-	-	7110	4428	-
Pensiuni turistice	141951	8950	85909	42942	4150	-
Pensiuni agroturistice	768666	121192	493202	152970	1302	-
Căsuțe tip camping, fără spații de campare	9393	-	-	4557	4836	-
Bungalouri	10328	-	7516	2812	-	-
Spații de cazare pe nave	7375	-	7375	-	-	-



¹⁾ La 31 iulie 2017

2.4 Structurile de primire turistică cu funcțiuni de cazare turistică și capacitatea de cazare turistică, pe tipuri de structuri și localități, în anul 2017

2.4.1 Număr structuri de primire turistică cu funcțiuni de cazare turistică ¹⁾

- număr structuri -

Denumirea localității	Total	Hoteluri și apartament	Hosteluri	Moteluri	Vile turistice	Cabane turistice	Campinguri
Total, din care:	271	19	7	6	7	7	3
urban	61	9	2	2	1	1	3
Piatra Neamț	19	3	2	-	1	-	1
Roman	7	3	-	-	-	-	-
Bicaz	20	1	-	1	-	1	2
Târgu Neamț	15	2	-	1	-	-	-
rural	210	10	5	4	6	6	-
Agapia	20	-	-	-	1	-	-
Alexandru cel Bun	33	2	-	-	-	-	-
Băltătești	6	4	-	-	-	-	-
Bicaz - Chei	5	-	-	-	-	-	-
Bicazu Ardelean	3	-	1	-	-	-	-
Bodești	1	-	-	-	-	-	-
Borca	3	-	-	-	-	-	-
Borlești	1	-	-	-	-	-	-
Ceahlău	59	4	1	-	5	2	-
Costișa	1	-	-	-	-	-	-
Dobreni	1	-	-	-	-	-	-
Dulcești	1	-	-	1	-	-	-
Dumbrava Roșie	8	-	1	1	-	-	-
Farcașa	3	-	-	-	-	-	-
Gârcina	5	-	-	-	-	-	-
Girov	2	-	-	-	-	-	-
Grințieș	1	-	-	-	-	-	-
Hangu	6	-	-	-	-	-	-
Horia	1	-	-	1	-	-	-
Negrești	2	-	1	-	-	-	-
Pângărați	5	-	-	-	-	-	-
Petricani	1	-	-	-	-	1	-
Pipirig	4	-	-	-	-	-	-
Poiana Teiului	6	-	-	-	-	-	-
Răucești	7	-	-	-	-	1	-
Săbăoani	1	-	-	1	-	-	-
Săvinești	1	-	-	-	-	-	-
Secuieni	2	-	-	-	-	-	-
Tarcău	11	-	-	-	-	1	-
Tășca	1	-	-	-	-	-	-
Trifești	1	-	-	-	-	-	-
Tupilați	2	-	-	-	-	-	-
Vânători-Neamț	6	-	1	-	-	1	-

¹⁾ La 31 iulie 2017

continuare

Denumirea localității	Tabere de elevi și preșcolari	Popasuri turistice	Pensiuni turistice	Pensiuni agroturistice	Căsuțe tip camping, fără spații de campare	Bungalouri	Spații de cazare pe nave
Total, din care:	2	5	32	164	9	9	1
urban	1	2	32	-	4	3	1
Piatra Neamț	1	-	8	-	3	-	-
Roman	-	-	3	-	-	1	-
Bicaz	-	2	10	-	1	1	1
Târgu Neamț	-	-	11	-	-	1	-
rural	1	3	-	164	5	6	-
Agapia	-	-	-	18	-	1	-
Alexandru cel Bun	-	-	-	31	-	-	-
Băltățești	-	-	-	2	-	-	-
Bicaz - Chei	-	1	-	3	-	1	-
Bicazu Ardelean	-	-	-	2	-	-	-
Bodești	-	-	-	1	-	-	-
Borca	-	-	-	3	-	-	-
Borlești	-	-	-	1	-	-	-
Ceahlău	-	2	-	39	4	2	-
Costișa	-	-	-	1	-	-	-
Dobreni	-	-	-	1	-	-	-
Dulcești	-	-	-	-	-	-	-
Dumbrava Roșie	-	-	-	6	-	-	-
Farcașa	-	-	-	3	-	-	-
Gârcina	-	-	-	5	-	-	-
Girov	-	-	-	2	-	-	-
Grintieș	-	-	-	1	-	-	-
Hangu	-	-	-	6	-	-	-
Horia	-	-	-	-	-	-	-
Negrești	-	-	-	-	-	1	-
Pângărați	-	-	-	5	-	-	-
Petricani	-	-	-	-	-	-	-
Pipirig	-	-	-	4	-	-	-
Poiana Teiului	-	-	-	6	-	-	-
Răucești	1	-	-	5	-	-	-
Săbăoani	-	-	-	-	-	-	-
Săvinești	-	-	-	1	-	-	-
Secuieni	-	-	-	2	-	-	-
Tarcău	-	-	-	8	1	1	-
Tașca	-	-	-	1	-	-	-
Trifești	-	-	-	1	-	-	-
Tupilați	-	-	-	2	-	-	-
Vânători-Neamț	-	-	-	4	-	-	-

2.4.2 Capacitatea de cazare turistică existentă (instalată) - număr locuri-pat existente ¹⁾

- număr locuri -pat -

Denumirea localității	Total	Hoteluri și hoteluri apartament	Hosteluri	Moteluri	Vile turistice	Cabane tutistice	Campinguri
Total, din care:	7455	2074	231	281	157	323	124
urban	2453	1032	46	94	14	64	124
Piatra Neamț	1072	590	46	-	14	-	32
Roman	338	276	-	-	-	-	-
Bicaz	602	38	-	50	-	64	92
Târgu Neamț	441	128	-	44	-	-	-
rural	5002	1042	185	187	143	259	-
Agapia	380	-	-	-	31	-	-
Alexandru cel Bun	645	96	-	-	-	-	-
Bălțătești	550	522	-	-	-	-	-
Bicaz - Chei	74	-	-	-	-	-	-
Bicazu Ardelean	47	-	11	-	-	-	-
Bodești	7	-	-	-	-	-	-
Borca	46	-	-	-	-	-	-
Borlești	8	-	-	-	-	-	-
Ceahlău	1586	424	36	-	112	196	-
Costișa	19	-	-	-	-	-	-
Dobreni	18	-	-	-	-	-	-
Dulcești	102	-	-	102	-	-	-
Dumbrava Roșie	192	-	40	34	-	-	-
Farcașa	98	-	-	-	-	-	-
Gârcina	73	-	-	-	-	-	-
Girov	32	-	-	-	-	-	-
Grințieș	10	-	-	-	-	-	-
Hangu	107	-	-	-	-	-	-
Horia	37	-	-	37	-	-	-
Negrești	57	-	37	-	-	-	-
Pângărați	64	-	-	-	-	-	-
Petricani	6	-	-	-	-	6	-
Pipirig	43	-	-	-	-	-	-
Poiana Teiului	83	-	-	-	-	-	-
Răucești	262	-	-	-	-	22	-
Săbăoani	14	-	-	14	-	-	-
Săvinești	12	-	-	-	-	-	-
Secuieni	34	-	-	-	-	-	-
Tarcău	146	-	-	-	-	16	-
Tașca	12	-	-	-	-	-	-
Trifești	30	-	-	-	-	-	-
Tupilați	52	-	-	-	-	-	-
Vânători-Neamț	156	-	61	-	-	19	-

¹⁾ La 31 iulie 2017

Denumirea localității	Tabere de elevi și preșcolari	Popasuri turistice	Pensiuni turistice	Pensiuni agroturistice	Căsuțe tip camping, fără spații de campare	Bungalouri	Spații de cazare pe nave
Total, din care:	340	146	611	2760	218	159	31
urban	140	70	611	-	146	81	31
Piatra Neamț	140	-	132	-	118	-	-
Roman	-	-	48	-	-	14	-
Bicaz	-	70	206	-	28	23	31
Târgu Neamț	-	-	225	-	-	44	-
rural	200	76	-	2760	72	78	-
Agapia	-	-	-	341	-	8	-
Alexandru cel Bun	-	-	-	549	-	-	-
Băițărești	-	-	-	28	-	-	-
Bicaz - Chei	-	20	-	42	-	12	-
Bicazu Ardelean	-	-	-	36	-	-	-
Bodești	-	-	-	7	-	-	-
Borca	-	-	-	46	-	-	-
Borlești	-	-	-	8	-	-	-
Ceahlău	-	56	-	676	60	26	-
Costișa	-	-	-	19	-	-	-
Dobreni	-	-	-	18	-	-	-
Dulcești	-	-	-	-	-	-	-
Dumbrava Roșie	-	-	-	118	-	-	-
Farcașa	-	-	-	98	-	-	-
Gârcina	-	-	-	73	-	-	-
Girov	-	-	-	32	-	-	-
Grințieș	-	-	-	10	-	-	-
Hangu	-	-	-	107	-	-	-
Horia	-	-	-	-	-	-	-
Negrești	-	-	-	-	-	20	-
Pângărați	-	-	-	64	-	-	-
Petricani	-	-	-	-	-	-	-
Pipirig	-	-	-	43	-	-	-
Poiana Teiului	-	-	-	83	-	-	-
Răucești	200	-	-	40	-	-	-
Săbăoani	-	-	-	-	-	-	-
Săvinești	-	-	-	12	-	-	-
Secuieni	-	-	-	34	-	-	-
Tarcău	-	-	-	106	12	12	-
Tășca	-	-	-	12	-	-	-
Trifești	-	-	-	30	-	-	-
Tupilați	-	-	-	52	-	-	-
Vânători-Neamț	-	-	-	76	-	-	-

2.4.3 Capacitatea de cazare turistică în funcțiune, în anul 2017

- număr locuri-zile -

Denumirea localității	Total	Hoteluri și hoteluri apartament	Hosteluri	Moteluri	Vile turistice	Cabane turistice	Campinguri
Total, din care:	2024792	644361	54079	104889	47057	95703	5352
urban	641211	341235	12982	41270	-	22656	5352
Piatra Neamt	297402	194140	12982	-	-	-	-
Roman	115327	100375	-	-	-	-	-
Bicaz	90479	-	-	25210	-	22656	5352
Târgu Neamț	138003	46720	-	16060	-	-	-
rural	1383581	303126	41097	63619	47057	73047	-
Agapia	113684	-	-	-	11315	-	-
Alexandru cel Bun	195364	35040	-	-	-	-	-
Băițărești	155888	148678	-	-	-	-	-
Bicaz - Chei	2450	-	-	-	-	-	-
Bicazu Ardelean	3807	-	2257	-	-	-	-
Bodești	2555	-	-	-	-	-	-
Borca	15530	-	-	-	-	-	-
Borlești	496	-	-	-	-	-	-
Ceahlău	399232	119408	9828	-	35742	58614	-
Costișa	6754	-	-	-	-	-	-
Dobreni	6552	-	-	-	-	-	-
Dulcești	37230	-	-	37230	-	-	-
Dumbrava Roșie	51044	-	-	12410	-	-	-
Farcașa	35966	-	-	-	-	-	-
Gârcina	25375	-	-	-	-	-	-
Girov	11060	-	-	-	-	-	-
Grințieș	3640	-	-	-	-	-	-
Hangu	30508	-	-	-	-	-	-
Horia	10585	-	-	10585	-	-	-
Negrești	9567	-	6747	-	-	-	-
Pângărați	21718	-	-	-	-	-	-
Pipirig	11645	-	-	-	-	-	-
Poiana Teiului	28449	-	-	-	-	-	-
Răucești	90326	-	-	-	-	8030	-
Săbăoani	3394	-	-	3394	-	-	-
Săvinești	6580	-	-	-	-	-	-
Secuieni	12410	-	-	-	-	-	-
Tarcău	13606	-	-	-	-	-	-
Tășca	4380	-	-	-	-	-	-
Trifești	10950	-	-	-	-	-	-
Tupilați	19104	-	-	-	-	-	-
Vânători-Neamț	43732	-	22265	-	-	6403	-

Denumirea localității	Tabere de elevi și preșcolari	Popasuri turistice	Pensiuni turistice	Pensiuni agroturistice	Căsuțe tip camping, fără spații de campare	Bungalouri	Spații de cazare pe nave
Total, din care:	124100	11538	141951	768666	9393	10328	7375
urban	51100	5270	141951	-	7316	4704	7375
Piatra Neamț	51100	-	31864	-	7316	-	-
Roman	-	-	14402	-	-	550	-
Bicaz	-	5270	23190	-	-	1426	7375
Târgu Neamț	-	-	72495	-	-	2728	-
rural	73000	6268	-	768666	2077	5624	-
Agapia	-	-	-	101633	-	736	-
Alexandru cel Bun	-	-	-	160324	-	-	-
Băltătești	-	-	-	7210	-	-	-
Bicaz - Chei	-	-	-	2450	-	-	-
Bicazu Ardelean	-	-	-	1550	-	-	-
Bodești	-	-	-	2555	-	-	-
Borca	-	-	-	15530	-	-	-
Borlești	-	-	-	496	-	-	-
Ceahlău	-	6268	-	165940	1364	2068	-
Costișa	-	-	-	6754	-	-	-
Dobreni	-	-	-	6552	-	-	-
Dulcești	-	-	-	-	-	-	-
Dumbrava Roșie	-	-	-	38634	-	-	-
Farcașa	-	-	-	35966	-	-	-
Gârcina	-	-	-	25375	-	-	-
Girov	-	-	-	11060	-	-	-
Grințieș	-	-	-	3640	-	-	-
Hangu	-	-	-	29795	713	-	-
Horia	-	-	-	-	-	-	-
Negrești	-	-	-	-	-	2820	-
Pângărați	-	-	-	21718	-	-	-
Pipirig	-	-	-	11645	-	-	-
Poiana Teiului	-	-	-	28449	-	-	-
Răucești	73000	-	-	9296	-	-	-
Săbăoani	-	-	-	-	-	-	-
Săvinești	-	-	-	6580	-	-	-
Secuieni	-	-	-	12410	-	-	-
Tarcău	-	-	-	13606	-	-	-
Tășca	-	-	-	4380	-	-	-
Trifești	-	-	-	10950	-	-	-
Tupilați	-	-	-	19104	-	-	-
Vânători-Neamț	-	-	-	15064	-	-	-

2.5 Camere existente în structurile de primire turistică cu funcțiuni de cazare turistică ¹⁾

- număr camere -

Denumire	Total	După dotare		După numărul de locuri în cameră						Mod de funcționare	
		cu baie sau duș	fără baie sau duș -cu baie comuna	cu 1 pat de un loc	cu 1 pat de 2 locuri	cu 2 paturi de un loc	cu mai mult de 2 paturi	Camere în apartamente	Camere pentru persoane cu dizabilități	Permanenent	Sezonier
Total	3411	3207	204	94	1701	1114	249	249	4	3183	228
Hoteluri și hoteluri apartament	1069	1069	-	69	371	545	14	70	-	1069	-
Hosteluri	86	86	-	-	21	17	44	4	-	86	-
Moteluri	136	136	-	7	71	44	10	4	-	136	-
Vile turistice	76	76	-	-	42	16	3	15	-	76	-
Cabane turistice	74	16	58	-	31	16	21	6	-	72	2
Campinguri	44	10	34	-	-	44	-	-	-	-	44
Tabere de elevi și preșcolari	65	1	64	-	-	11	54	-	-	65	-
Popasuri turistice	73	55	18	-	-	73	-	-	-	-	73
Pensiuni turistice	282	278	4	2	182	75	11	11	1	278	4
Pensiuni agroturistice	1327	1318	9	16	926	169	78	135	3	1318	9
Căsuțe tip camping, fără spații de campare	92	79	13	-	-	92	-	-	-	-	92
Bungalouri	72	68	4	-	48	12	12	-	-	68	4
Spații de cazare pe nave	15	15	-	-	9	-	2	4	-	15	-



¹⁾ La 31 iulie 2017

CAP. 3

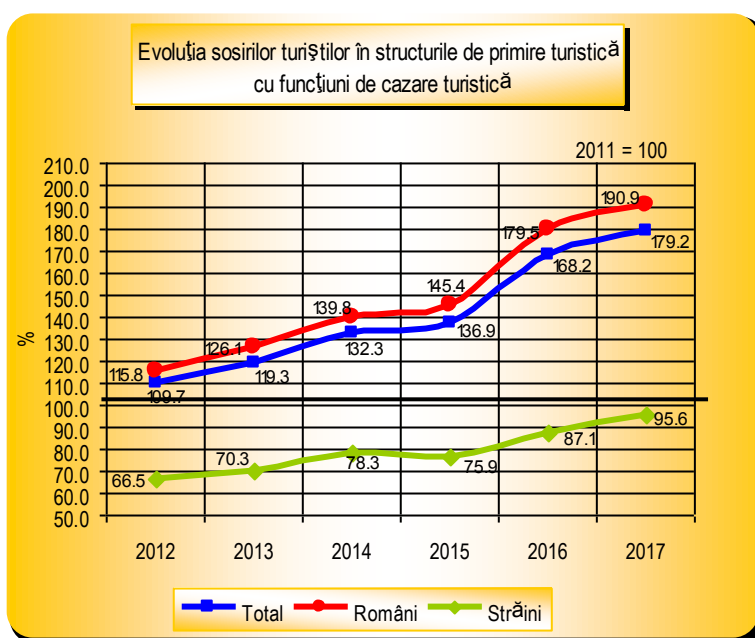
ACTIVITATEA DE CAZARE TURISTICĂ



3.1 Sosiri ale turiștilor în structurile de primire turistică cu funcțiuni de cazare turistică, pe tipuri de structuri, în perioada 2011 - 2017

- număr turiști -

Denumire	2011	2012	2013	2014	2015	2016	2017
Total	133229	146218	158908	176226	182384	224130	238783
Hoteluri și hoteluri apartament	49061	63064	73453	77148	78702	97785	102838
Hosteluri	2209	4252	2185	1965	2914	6000	3145
Moteluri	6268	7105	9590	8368	8553	11592	13849
Vile turistice	4059	2756	3235	4629	5023	5385	5739
Cabane turistice	5904	5639	5241	7217	2198	11293	12677
Campinguri	325	120	127	133	12	156	235
Tabere de elevi și preșcolari	7134	5091	4299	4214	4863	5096	5636
Popasuri turistice	600	728	710	596	648	937	783
Pensiuni turistice	9357	9507	10542	12432	15892	17716	17305
Pensiuni agroturistice	45361	46149	46267	53528	58867	64020	73479
Căsuțe tip camping, fără spații de campare	289	268	429	1730	2155	1520	1744
Bungalouri	1916	1160	2540	3947	2352	2129	531
Spații de cazare pe nave	746	379	290	319	205	501	822



**3.1.1 Sosiri ale rezidenților în structurile de primire turistică
cu funcțiuni de cazare turistică, pe tipuri de structuri, perioada 2011 - 2017**

- număr turiști români -

Denumire	2011	2012	2013	2014	2015	2016	2017
Total	116911	135364	147444	163441	169993	209910	223176
Hoteluri și hoteluri apartament	35105	54348	64351	67337	69118	87884	93112
Hosteluri	2204	4219	2141	1906	2898	5939	3050
Moteluri	6069	6709	9100	8021	8148	11010	13133
Vile turistice	3852	2547	3000	3992	4495	4612	4937
Cabane turistice	5813	5605	5237	7210	2198	11258	12573
Campinguri	325	120	127	133	12	156	235
Tabere de elevi și preșcolari	7134	5091	4299	4214	4863	5096	5636
Popasuri turistice	598	728	706	559	646	928	783
Pensiuni turistice	9095	9150	10184	12053	15488	17108	16557
Pensiuni agroturistice	43867	45116	45079	52087	57453	61830	70198
Căsuțe tip camping, fără spații de campare	289	268	429	1730	2147	1518	1744
Bungalouri	1834	1084	2503	3894	2322	2088	531
Spații de cazare pe nave	726	379	288	305	205	483	687

**3.1.2 Sosiri ale nerezidenților în structurile de primire turistică
cu funcțiuni de cazare turistică, pe tipuri de structuri, în perioada 2011 - 2017**

- număr turiști străini -

Denumire	2011	2012	2013	2014	2015	2016	2017
Total	16318	10854	11464	12785	12391	14220	15607
Hoteluri și hoteluri apartament	13956	8716	9102	9811	9584	9901	9726
Hosteluri	5	33	44	59	16	61	95
Moteluri	199	396	490	347	405	582	716
Vile turistice	207	209	235	637	528	773	802
Cabane turistice	91	34	4	7	-	35	104
Campinguri	-	-	-	-	-	-	-
Tabere de elevi și preșcolari	-	-	-	-	-	-	-
Popasuri turistice	2	-	4	37	2	9	-
Pensiuni turistice	262	357	358	379	404	608	748
Pensiuni agroturistice	1494	1033	1188	1441	1414	2190	3281
Căsuțe tip camping, fără spații de campare	-	-	-	-	8	2	-
Bungalouri	82	76	37	53	30	41	-
Spații de cazare pe nave	20	-	2	14	-	18	135



3.2 Sosiri ale turiștilor în structurile de primire turistică cu funcțiuni de cazare turistică, pe tipuri de structuri și categorii de confort, în anul 2017

- număr turiști -

Denumire	Total	4 stele	3 stele	2 stele	1 stea	Neclasificată
Total	238783	57472	134737	37583	3355	5636
Români	223176	51014	126377	36795	3354	5636
Străini	15607	6458	8360	788	1	-
Hoteluri și hoteluri apartament	102838	41080	55975	5429	354	-
Români	93112	37447	49897	5414	354	-
Străini	9726	3633	6078	15	-	-
Hosteluri	3145	-	1838	1247	60	-
Români	3050	-	1778	1212	60	-
Străini	95	-	60	35	-	-
Moteluri	13849	-	10115	3734	-	-
Români	13133	-	9759	3374	-	-
Străini	716	-	356	360	-	-
Vile turistice	5739	1954	1418	2367	-	-
Români	4937	1238	1401	2298	-	-
Străini	802	716	17	69	-	-
Cabane turistice	12677	-	2153	10524	-	-
Români	12573	-	2122	10451	-	-
Străini	104	-	31	73	-	-
Campinguri	235	-	175	60	-	-
Români	235	-	175	60	-	-
Străini	-	-	-	-	-	-
Tabere de elevi și preșcolari	5636	-	-	-	-	5636
Români	5636	-	-	-	-	5636
Străini	-	-	-	-	-	-
Popasuri turistice	783	-	-	440	343	-
Români	783	-	-	440	343	-
Străini	-	-	-	-	-	-
Pensiuni turistice	17305	2946	7108	5654	1597	-
Români	16557	2612	6792	5557	1596	-
Străini	748	334	316	97	1	-
Pensiuni agroturistice	73479	11492	54818	6906	263	-
Români	70198	9717	53451	6767	263	-
Străini	3281	1775	1367	139	-	-
Căsuțe tip camping, fără spații de campare	1744	-	-	1006	738	-
Români	1744	-	-	1006	738	-
Străini	-	-	-	-	-	-
Bungalouri	531	-	315	216	-	-
Români	531	-	315	216	-	-
Străini	-	-	-	-	-	-
Spații de cazare pe nave	822	-	822	-	-	-
Români	687	-	687	-	-	-
Străini	135	-	135	-	-	-

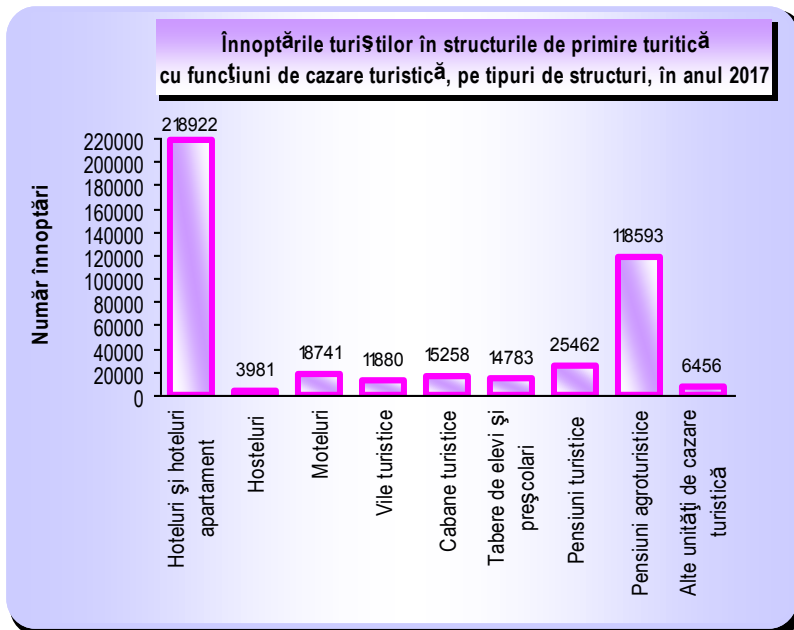
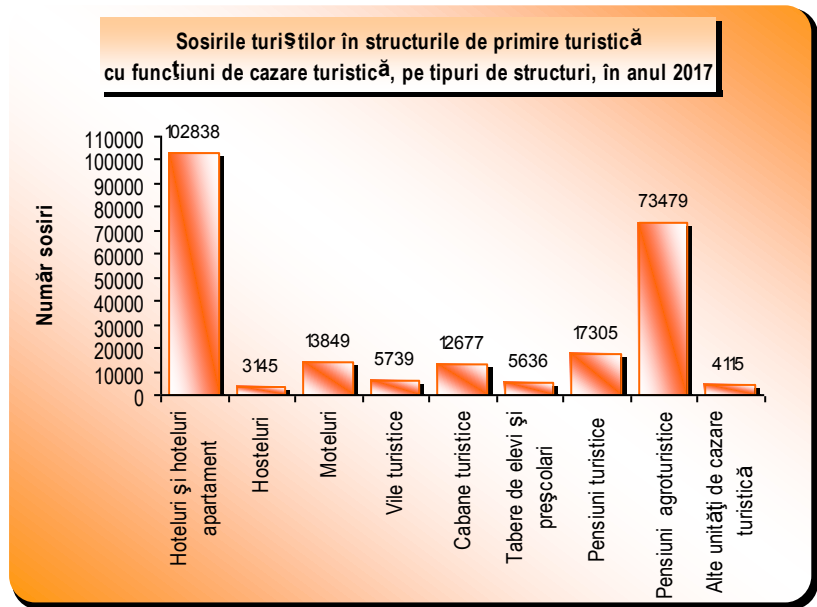
3.3 Sosiri ale turiștilor în structurile de primire turistică cu funcțiuni de cazare turistică, pe localități, în anul 2017

- număr turiști -

Denumirea localității	Total	Hoteluri și hoteluri apartament	Hosteluri	Moteluri	Vile turistice	Cabane turistice	Campinguri
Total, din care:	238783	102838	3145	13849	5739	12677	235
urban	104242	73220	761	7036	-	1426	235
Piatra Neamț	54953	46909	761	-	-	-	-
Roman	24385	23145	-	-	-	-	-
Bicaz	9379	-	-	3734	-	1426	235
Târgu Neamț	15525	3166	-	3302	-	-	-
rural	134541	29618	2384	6813	5739	11251	-
Agapia	14424	-	-	-	1897	-	-
Alexandru cel Bun	27244	5534	-	-	-	-	-
Băițătești	6280	6230	-	-	-	-	-
Bicaz - Chei	43	-	-	-	-	-	-
Bicazu Ardelean	352	-	152	-	-	-	-
Bodești	73	-	-	-	-	-	-
Borca	674	-	-	-	-	-	-
Borlești	49	-	-	-	-	-	-
Ceahlău	46711	17854	641	-	3842	10524	-
Costișa	254	-	-	-	-	-	-
Dobreni	61	-	-	-	-	-	-
Dulcești	3152	-	-	3152	-	-	-
Dumbrava Roșie	3210	-	-	567	-	-	-
Farcașa	1625	-	-	-	-	-	-
Gârcina	2470	-	-	-	-	-	-
Girov	1670	-	-	-	-	-	-
Grințieș	108	-	-	-	-	-	-
Hangu	1862	-	-	-	-	-	-
Horia	2756	-	-	2756	-	-	-
Negrești	226	-	160	-	-	-	-
Pângărați	1940	-	-	-	-	-	-
Pipirig	510	-	-	-	-	-	-
Poiana Teiului	2460	-	-	-	-	-	-
Răucești	4846	-	-	-	-	356	-
Săbăoani	338	-	-	338	-	-	-
Săvinești	783	-	-	-	-	-	-
Secuieni	779	-	-	-	-	-	-
Tarcău	1272	-	-	-	-	-	-
Tașca	594	-	-	-	-	-	-
Trifești	2145	-	-	-	-	-	-
Tupilați	3315	-	-	-	-	-	-
Vânători-Neamț	2315	-	1431	-	-	371	-

continuare

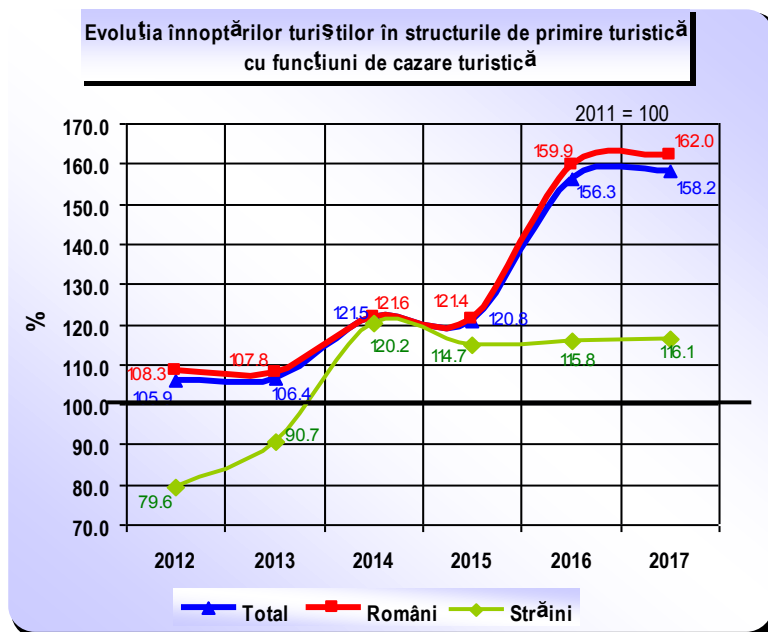
Denumirea localității	Tabere de elevi și preșcolari	Popasuri turistice	Pensiuni turistice	Pensiuni agroturistice	Căsuțe tip camping, fără spații de campare	Bungalouri	Spații de cazare pe nave
Total, din care:	5636	783	17305	73479	1744	531	822
urban	1335	359	17305	-	1558	185	822
Piatra Neamț	1335	-	4390	-	1558	-	-
Roman	-	-	1240	-	-	-	-
Bicaz	-	359	2699	-	-	104	822
Târgu Neamț	-	-	8976	-	-	81	-
rural	4301	424	-	73479	186	346	-
Agapia	-	-	-	12435	-	92	-
Alexandru cel Bun	-	-	-	21710	-	-	-
Băltătești	-	-	-	50	-	-	-
Bicaz - Chei	-	-	-	43	-	-	-
Bicazu Ardelean	-	-	-	200	-	-	-
Bodești	-	-	-	73	-	-	-
Borca	-	-	-	674	-	-	-
Borlești	-	-	-	49	-	-	-
Ceahlău	-	424	-	13100	138	188	-
Costișa	-	-	-	254	-	-	-
Dobreni	-	-	-	61	-	-	-
Dulcești	-	-	-	-	-	-	-
Dumbrava Roșie	-	-	-	2643	-	-	-
Farcașa	-	-	-	1625	-	-	-
Gârcina	-	-	-	2470	-	-	-
Girov	-	-	-	1670	-	-	-
Grintieș	-	-	-	108	-	-	-
Hangu	-	-	-	1814	48	-	-
Horia	-	-	-	-	-	-	-
Negrești	-	-	-	-	-	66	-
Pângărați	-	-	-	1940	-	-	-
Pipirig	-	-	-	510	-	-	-
Poiana Teiului	-	-	-	2460	-	-	-
Răucești	4301	-	-	189	-	-	-
Săbăoani	-	-	-	-	-	-	-
Săvinești	-	-	-	783	-	-	-
Secuieni	-	-	-	779	-	-	-
Tarcău	-	-	-	1272	-	-	-
Tășca	-	-	-	594	-	-	-
Trifești	-	-	-	2145	-	-	-
Tupilați	-	-	-	3315	-	-	-
Vânători-Neamț	-	-	-	513	-	-	-



3.4 Înnopțările în structurile de primire turistică cu funcțiuni de cazare turistică, pe tipuri de structuri, în perioada 2011 - 2017

- număr înnopțări -

Denumire	2011	2012	2013	2014	2015	2016	2017
Total	274318	290555	291883	333365	331502	428683	434076
Hoteluri și hoteluri apartament	132343	154796	158654	179205	177407	218187	218922
Hosteluri	3574	6139	3208	2922	3611	7913	3981
Moteluri	8920	11253	12542	11208	10768	14611	18741
Vile turistice	6963	5220	6472	8817	8747	9460	11880
Cabane turistice	7484	6185	6220	10845	3639	14784	15258
Campinguri	370	120	127	133	12	186	235
Tabere de elevi și preșcolari	22532	15704	10521	10449	11607	14299	14783
Popasuri turistice	780	840	769	734	699	1123	1003
Pensiuni turistice	15733	16877	19009	20551	25578	29738	25462
Pensiuni agroturistice	71893	71323	70980	81572	83862	111985	118593
Căsuțe tip camping, fără spații de campare	534	466	462	2259	2756	2908	3050
Bungalouri	2208	1209	2593	4211	2566	2807	1346
Spații de cazare pe nave	984	423	326	459	250	682	822



3.4.1 Înnopțările rezidenților în structurile de primire turistică cu funcțiuni de cazare turistică, pe tipuri de structuri, în perioada 2011 - 2017

- număr înnopțări -

Denumire	2011	2012	2013	2014	2015	2016	2017
Total	251850	272677	271495	306352	305735	402660	407984
Hoteluri și hoteluri apartament	114013	140766	142702	157808	156067	199930	202646
Hosteluri	3569	6090	3159	2809	3590	7766	3872
Moteluri	8611	10580	11866	10687	10156	13826	17634
Vile turistice	6716	4979	5826	7461	7992	7656	9897
Cabane turistice	7380	6151	6212	10831	3639	14749	15093
Campinguri	370	120	127	133	12	186	235
Tabere de elevi și preșcolari	22532	15704	10521	10449	11607	14299	14783
Popasuri turistice	776	840	765	625	697	1114	1003
Pensiuni turistice	15081	15987	18029	19536	24823	28735	24214
Pensiuni agroturistice	69222	69454	68946	79151	81646	108065	113524
Căsuțe tip camping, fără spații de campare	534	466	462	2259	2720	2906	3050
Bungalouri	2112	1117	2556	4158	2536	2764	1346
Spații de cazare pe nave	934	423	324	445	250	664	687

3.4.2 Înnopțările nerezidenților în structurile de primire turistică cu funcțiuni de cazare turistică, pe tipuri de structuri, în perioada 2011 - 2017

- număr înnopțări -

Denumire	2011	2012	2013	2014	2015	2016	2017
Total	22468	17878	20388	27013	25767	26023	26092
Hoteluri și hoteluri apartament	18330	14030	15952	21397	21340	18257	16276
Hosteluri	5	49	49	113	21	147	109
Moteluri	309	673	676	521	612	785	1107
Vile turistice	247	241	646	1356	755	1804	1983
Cabane turistice	104	34	8	14	-	35	165
Campinguri	-	-	-	-	-	-	-
Tabere de elevi și preșcolari	-	-	-	-	-	-	-
Popasuri turistice	4	-	4	109	2	9	-
Pensiuni turistice	652	890	980	1015	755	1003	1248
Pensiuni agroturistice	2671	1869	2034	2421	2216	3920	5069
Căsuțe tip camping, fără spații de campare	-	-	-	-	36	2	-
Bungalouri	96	92	37	53	30	43	-
Spații de cazare pe nave	50	-	2	14	-	18	135



3.5 Înoptările în structurile de primire turistică cu funcțiuni de cazare turistică, pe tipuri de structuri și categorii de confort, în anul 2017

- număr înoptări -

Denumire	Total	4 stele	3 stele	2 stele	1 stea	Neclasifica tă
Total	434076	83168	217468	109611	9046	14783
Români	407984	72908	202745	108523	9025	14783
Străini	26092	10260	14723	1088	21	-
Hoteluri și hoteluri apartament	218922	57620	93975	62528	4799	-
Români	202646	52154	83182	62511	4799	-
Străini	16276	5466	10793	17	-	-
Hosteluri	3981	-	2174	1677	130	-
Români	3872	-	2107	1635	130	-
Străini	109	-	67	42	-	-
Moteluri	18741	-	14018	4723	-	-
Români	17634	-	13301	4333	-	-
Străini	1107	-	717	390	-	-
Vile turistice	11880	4415	2353	5112	-	-
Români	9897	2578	2333	4986	-	-
Străini	1983	1837	20	126	-	-
Cabane turistice	15258	-	3018	12240	-	-
Români	15093	-	2956	12137	-	-
Străini	165	-	62	103	-	-
Campinguri	235	-	175	60	-	-
Români	235	-	175	60	-	-
Străini	-	-	-	-	-	-
Tabere de elevi și preșcolari	14783	-	-	-	-	14783
Români	14783	-	-	-	-	14783
Străini	-	-	-	-	-	-
Popasuri turistice	1003	-	-	532	471	-
Români	1003	-	-	532	471	-
Străini	-	-	-	-	-	-
Pensiuni turistice	25462	4583	10664	8181	2034	-
Români	24214	4036	10164	8001	2013	-
Străini	1248	547	500	180	21	-
Pensiuni agroturistice	118593	16550	89236	12361	446	-
Români	113524	14140	86807	12131	446	-
Străini	5069	2410	2429	230	-	-
Căsuțe tip camping, fără spații de campare	3050	-	-	1884	1166	-
Români	3050	-	-	1884	1166	-
Străini	-	-	-	-	-	-
Bungalouri	1346	-	1033	313	-	-
Români	1346	-	1033	313	-	-
Străini	-	-	-	-	-	-
Spații de cazare pe nave	822	-	822	-	-	-
Români	687	-	687	-	-	-
Străini	135	-	135	-	-	-

3.6 Înoptările în structurile de primire turistică cu funcțiuni de cazare turistică, pe localități, în anul 2017

- număr înoptări -

Denumirea localității	Total	Hoteluri și hoteluri apartament	Hosteluri	Moteluri	Vile turistice	Cabane turistice	Campinguri
Total, din care:	434076	218922	3981	18741	11880	15258	235
urban	153802	109304	981	8972	-	1938	235
Piatra Neamț	82944	70405	981	-	-	-	-
Roman	36613	34478	-	-	-	-	-
Bicaz	12884	-	-	4723	-	1938	235
Târgu Neamț	21361	4421	-	4249	-	-	-
rural	280274	109618	3000	9769	11880	13320	-
Agapia	20845	-	-	-	3661	-	-
Alexandru cel Bun	38289	5717	-	-	-	-	-
Băltătești	74329	74259	-	-	-	-	-
Bicaz - Chei	116	-	-	-	-	-	-
Bicazu Ardelean	394	-	164	-	-	-	-
Bodești	161	-	-	-	-	-	-
Borca	1018	-	-	-	-	-	-
Borlești	68	-	-	-	-	-	-
Ceahlău	81217	29642	1026	-	8219	12240	-
Costișa	507	-	-	-	-	-	-
Dobreni	101	-	-	-	-	-	-
Dulcești	4350	-	-	4350	-	-	-
Dumbrava Roșie	5035	-	-	787	-	-	-
Farcașa	2579	-	-	-	-	-	-
Gârcina	4291	-	-	-	-	-	-
Girov	3317	-	-	-	-	-	-
Grințieș	289	-	-	-	-	-	-
Hangu	3070	-	-	-	-	-	-
Horia	4219	-	-	4219	-	-	-
Negrești	882	-	228	-	-	-	-
Pângărați	3187	-	-	-	-	-	-
Pipirig	900	-	-	-	-	-	-
Poiana Teiului	4069	-	-	-	-	-	-
Răucești	13037	-	-	-	-	495	-
Săbăoani	413	-	-	413	-	-	-
Săvinești	1017	-	-	-	-	-	-
Secuieni	928	-	-	-	-	-	-
Tarcău	1720	-	-	-	-	-	-
Tașca	1033	-	-	-	-	-	-
Trifești	2723	-	-	-	-	-	-
Tupilați	3362	-	-	-	-	-	-
Vânători-Neamț	2808	-	1582	-	-	585	-

continuare

Denumirea localității	Tabere de elevi și preșcolari	Popasuri turistice	Pensiuni turistice	Pensiuni agroturistice	Căsuțe tip camping, fără spații de campare	Bungalouri	Spații de cazare pe nave
Total, din care:	14783	1003	25462	118593	3050	1346	822
urban	2625	429	25462	-	2764	270	822
Piatra Neamț	2625	-	6169	-	2764	-	-
Roman	-	-	2135	-	-	-	-
Bicaz	-	429	4548	-	-	189	822
Târgu Neamț	-	-	12610	-	-	81	-
rural	12158	574	-	118593	286	1076	-
Agapia	-	-	-	17092	-	92	-
Alexandru cel Bun	-	-	-	32572	-	-	-
Bălțătești	-	-	-	70	-	-	-
Bicaz - Chei	-	-	-	116	-	-	-
Bicazu Ardelean	-	-	-	230	-	-	-
Bodești	-	-	-	161	-	-	-
Borca	-	-	-	1018	-	-	-
Borlești	-	-	-	68	-	-	-
Ceahlău	-	574	-	28948	238	330	-
Costișa	-	-	-	507	-	-	-
Dobreni	-	-	-	101	-	-	-
Dulcești	-	-	-	-	-	-	-
Dumbrava Roșie	-	-	-	4248	-	-	-
Farcașa	-	-	-	2579	-	-	-
Gârcina	-	-	-	4291	-	-	-
Girov	-	-	-	3317	-	-	-
Grintieș	-	-	-	289	-	-	-
Hangu	-	-	-	3022	48	-	-
Horia	-	-	-	-	-	-	-
Negrești	-	-	-	-	-	654	-
Pângărați	-	-	-	3187	-	-	-
Pipirig	-	-	-	900	-	-	-
Poiana Teiului	-	-	-	4069	-	-	-
Răucești	12158	-	-	384	-	-	-
Săbăoani	-	-	-	-	-	-	-
Săvinești	-	-	-	1017	-	-	-
Secuieni	-	-	-	928	-	-	-
Tarcău	-	-	-	1720	-	-	-
Tașca	-	-	-	1033	-	-	-
Trifești	-	-	-	2723	-	-	-
Tupilați	-	-	-	3362	-	-	-
Vânători-Neamț	-	-	-	641	-	-	-

3.7 Numărul structurilor de cazare și al locurilor existente, numărul sosirilor și al înnoptărilor, indicii de utilizare netă a locurilor de cazare, pe localități, în perioada 2011 - 2017

Denumirea localității	2011					2012				
	Nr. unități *)	Nr. locuri *)	Sosiri	înnoptări	Indicii de utilizare netă	Nr. unități *)	Nr. locuri *)	Sosiri	înnoptări	Indicii de utilizare netă
					%					%
Total, din care:	163	5033	133229	274318	19,4	176	5586	146218	290555	17,9
urban	49	1807	56123	90719	19,5	47	2089	70925	111985	18,4
Piatra Neamț	16	680	30995	51756	23,3	17	976	41201	67458	21,5
Roman	3	99	9426	16558	48,8	4	277	13958	23175	23,7
Bicaz	20	784	10138	14409	10,4	15	542	9054	11550	10,2
Târgu Neamț	9	234	5470	7902	11,8	10	284	6567	9477	11,8
Roznov	1	10	94	94	2,6	1	10	145	325	8,9
rural	114	3226	77106	183599	19,3	129	3497	75293	178570	17,6
Agapia	16	352	12813	19169	17,4	19	400	10911	16309	13,9
Alexandru cel Bun	17	368	16928	23773	19,5	19	400	17905	24046	18,5
Băltătești	6	548	5072	63207	44,2	6	548	5820	65197	44,0
Bicaz Chei	-	-	-	-	-	-	-	-	-	-
Bicazu Ardelean	2	36	779	1554	15,5	2	36	584	1286	10,6
Bodești	-	-	-	-	-	-	-	-	-	-
Borca	2	24	259	455	10,3	2	24	277	467	8,0
Borlești	-	-	-	-	-	-	-	-	-	-
Ceahlău	31	941	18649	29977	11,8	34	981	16079	25317	10,2
Costișa	1	19	171	553	8,2	1	18	165	610	9,3
Dobreni	1	16	156	337	6,3	1	16	161	680	11,6
Dulcești	1	42	692	1117	7,3	1	42	298	479	3,1
Dumbrava Roșie	5	110	2848	6577	18,3	7	164	3511	8868	16,7
Farcașa	1	21	582	891	11,7	1	20	346	572	7,8
Gârcina	2	39	741	1404	10,7	2	39	710	1178	9,8
Girov	2	32	737	2316	19,9	2	32	718	1837	15,7
Grințieș	2	26	273	509	11,5	2	26	343	688	10,4
Hangu	6	92	983	1543	8,2	7	108	1798	2975	13,8
Horia	-	-	-	-	-	-	-	-	-	-
Negrești	-	-	-	-	-	-	-	-	-	-
Pângărați	1	24	1680	2545	29,1	1	24	1651	2246	25,6
Petricani	-	-	-	-	-	-	-	-	-	-
Piatra Șoimului	1	50	589	3032	28,3	1	50	480	3737	28,2
Pipirig	1	20	476	777	10,5	2	28	365	608	9,2
Poiana Teiului	3	34	487	751	6,2	3	34	264	619	7,4
Răucești	2	237	4893	13762	17,0	2	237	3827	10173	12,5
Săbăoani	-	-	-	-	-	-	-	-	-	-
Săvinești	1	12	1306	1792	40,9	1	12	1285	1636	37,2
Secuieni	1	10	239	308	8,4	1	10	266	297	8,1
Ștefan cel Mare	1	13	82	87	2,0	1	13	83	248	6,2
Tarcău	-	-	7	7	3,1	1	16	434	434	7,4
Tazlău	-	-	12	12	5,0	1	12	506	776	17,7
Tașca	-	-	-	-	-	-	-	-	-	-
Trifești	1	30	1203	1208	11,0	1	30	1434	1434	13,1
Tupilați	2	52	2363	2635	12,8	2	52	1925	1925	9,7
Vânători-Neamț	5	80	2086	3301	14,1	6	125	3147	3928	10,0

continuare

Denumirea localității	2013					2014				
	Nr. unități *)	Nr. locuri-pat *)	Sosiri	înnoptări	Indicii de utilizare netă	Nr. unități *)	Nr. locuri-pat*)	Sosiri	înnoptări	Indicii de utilizare netă
					%					%
Total, din care:	213	6506	158908	291883	16,8	225	6734	176226	333365	18,5
urban	57	2347	81913	126541	20,2	61	2445	85450	147302	22,2
Piatra Neamț	19	962	45403	69965	22,9	20	1031	47665	84712	26,9
Roman	6	324	20578	34788	30,2	7	338	20171	36502	30,8
Bicaz	17	592	6588	9237	10,4	19	613	7005	12709	11,7
Târgu Neamț	14	459	9316	12517	10,8	15	463	10609	13379	10,9
Roznov	1	10	28	34	1,4	-	-	-	-	-
rural	156	4159	76995	165342	14,9	164	4289	90776	186063	16,4
Agapia	19	372	8943	14326	12,7	21	398	10795	16657	14,5
Alexandru cel Bun	23	477	16678	21730	16,3	25	512	21100	28405	19,6
Băltărești	6	548	4833	56263	36,6	6	548	5485	51254	33,7
Bicaz Chei	2	54	1082	1482	19,4	2	54	432	862	8,5
Bicazu Ardelean	2	36	377	1229	11,4	2	36	527	1034	14,0
Bodești	-	-	-	-	-	-	-	-	-	-
Borca	2	24	211	333	6,3	3	46	558	1015	11,0
Borlești	-	-	-	-	-	-	-	-	-	-
Ceahlău	43	1332	18634	27744	8,9	45	1353	24265	41306	12,3
Costișa	1	18	167	454	7,1	1	18	91	266	4,3
Dobreni	1	16	118	315	6,5	1	18	171	215	3,3
Dulcești	1	42	187	392	2,8	1	42	-	-	-
Dumbrava Roșie	8	182	2868	5421	9,3	7	170	3209	6971	12,4
Farcașa	1	20	613	825	11,3	1	20	347	951	13,0
Gârcina	2	39	501	855	6,8	2	39	781	1318	10,5
Girov	2	32	782	1353	12,2	2	32	1002	2294	19,6
Grintieș	2	26	171	381	11,4	1	10	291	554	18,1
Hangu	7	112	2451	4149	18,9	10	152	2100	3238	12,2
Horia	1	37	1439	1701	17,6	1	37	884	1937	18,3
Negrești	-	-	-	-	-	-	-	-	-	-
Pângărați	1	24	1430	2179	24,9	1	24	2674	3480	39,7
Petricani	-	-	-	-	-	-	-	-	-	-
Piatra Șoimului	1	50	173	388	5,7	1	50	83	316	20,4
Pipirig	3	41	595	1066	12,9	3	41	578	978	8,9
Poiana Teiului	4	58	456	678	4,8	5	82	624	1139	6,0
Răucești	2	237	3070	7730	9,9	2	237	3471	8602	11,4
Săbăoani	1	14	1595	1644	35,2	1	14	1354	1354	26,5
Săvinești	1	12	1168	1557	35,6	1	12	1183	1379	31,5
Secuieni	2	34	1443	1977	17,4	2	34	1725	1736	14,0
Ștefan cel Mare	1	13	92	418	12,2	1	13	44	110	8,7
Tarcău	6	80	1396	1974	14,8	6	80	1177	1368	9,8
Tașca	-	-	-	-	-	1	12	466	1243	28,4
Tazlău	1	12	233	664	16,6	-	-	-	-	-
Trifești	1	30	570	570	5,2	1	30	1177	1177	10,7
Tupilați	2	52	2348	2350	12,4	2	52	2.215	2215	11,7
Vânători-Neamț	7	135	2371	3178	8,0	6	123	1967	2689	8,5

Denumirea localității	2015					2016					2017				
	Nr. unități *)	Nr. locuri-pat *)	Sosiri	înnoptări	Indicii de utilizare netă	Nr. unități *)	Nr. locuri-pat *)	Sosiri	înnoptări	Indicii de utilizare netă	Nr. unități *)	Nr. locuri-pat*)	Sosiri	înnoptări	Indicii de utilizare netă
					%					%					%
Total, din care:	234	7015	182384	331502	18,0	236	7076	224130	428683	20,7	271	7455	238783	434076	21,4
urban	62	2522	89813	140339	21,8	58	2414	103136	167517	23,9	61	2453	104242	153802	24,0
Piatra Neamț	20	1063	52463	77745	23,9	19	1075	57584	96794	30,5	19	1072	54953	82944	27,9
Roman	7	338	17906	31942	26,1	7	338	22377	35985	24,8	7	338	24385	36613	31,7
Bicaz	19	613	5435	9682	14,5	17	559	9764	15793	16,2	20	602	9379	12884	14,2
Târgu Neamț	16	508	14009	20970	16,2	15	442	13411	18945	13,5	15	441	15525	21361	15,5
Roznov	-	-	-	-	-	-	-	-	-	-	-	-	-	-	-
rural	172	4493	92571	191163	15,9	178	4662	120994	261166	19,1	210	5002	134541	280274	20,3
Agapia	22	424	11335	15815	13,9	20	402	9556	15245	12,9	20	380	14424	20845	18,3
Alexandru cel Bun	27	537	22439	29063	19,7	28	546	23456	35862	21,6	33	645	27244	38289	19,6
Băltătești	6	548	5196	57222	31,6	6	548	7231	68328	35,3	6	550	6280	74329	47,7
Bicaz Chei	2	54	451	922	7,8	2	54	1425	2020	16,2	5	74	43	116	4,7
Bicazu Ardelean	2	36	431	922	10,5	3	47	414	724	6,3	3	47	352	394	10,3
Bodești	-	-	-	-	-	-	-	24	103	16,2	1	7	73	161	6,3
Borca	3	46	276	403	3,9	3	46	283	477	4,8	3	46	674	1018	6,6
Borlești	-	-	-	-	-	-	-	32	90	4,6	1	8	49	68	13,7
Ceahlău	47	1419	23170	42236	12,5	49	1509	41094	77163	19,7	59	1586	46711	81217	20,3
Costișa	1	18	201	409	6,2	1	18	338	538	8,2	1	19	254	507	7,5
Dobreni	1	18	110	155	2,4	1	18	88	120	1,8	1	18	61	101	1,5
Dulcești	-	-	-	-	-	1	102	2003	2215	6,5	1	102	3152	4350	11,7
Dumbrava Roșie	8	192	3698	5940	9,4	8	192	6531	10871	17,3	8	192	3210	5035	9,9
Farcașa	4	114	1330	2111	6,8	4	114	1345	2293	6,1	3	98	1625	2579	7,2
Gârcina	2	39	710	1028	8,2	3	46	1914	3384	17,0	5	73	2470	4291	16,9
Girov	2	32	848	1754	15,0	2	32	1163	2345	20,4	2	32	1670	3317	30,0
Grințieș	1	10	351	624	18,1	1	10	391	714	19,8	1	10	108	289	7,9
Hangu	10	157	3942	5108	18,2	8	135	2035	3540	12,6	6	107	1862	3070	10,1
Horia	1	37	635	1049	8,6	1	37	1549	2264	21,3	1	37	2756	4219	39,9
Negrești	-	-	-	-	-	-	-	-	-	-	2	57	226	882	9,2
Pângărați	1	24	1712	2432	27,8	3	40	1523	2553	17,5	5	64	1940	3187	14,7
Petricani	-	-	-	-	-	-	-	-	-	-	1	6	-	-	-
Piatra Șoimului	1	55	-	-	-	-	-	-	-	-	-	-	-	-	-
Pipirig	3	35	790	1133	11,5	3	35	925	1282	9,3	4	43	510	900	7,7
Poiana Teiului	5	82	486	772	4,9	5	79	1698	3195	14,0	6	83	2460	4069	14,3
Răucești	2	222	4471	10474	13,4	3	230	4615	11786	13,4	7	262	4846	13037	14,4
Săbăoani	1	14	995	1042	20,4	1	14	460	477	9,8	1	14	338	413	12,2
Săvinești	1	12	1157	1532	35,0	1	12	748	832	18,9	1	12	783	1017	15,5
Secuieni	2	34	777	777	6,3	2	34	688	894	7,2	2	34	779	928	7,5
Ștefan cel Mare	-	-	-	-	-	-	-	-	-	-	-	-	-	-	-
Tarcău	8	110	567	567	5,6	10	138	1145	1855	12,2	11	146	1272	1720	12,6
Tașca	1	12	732	1159	26,5	1	12	750	1531	34,9	1	12	594	1033	23,6
Tazlău	-	-	-	-	-	-	-	-	-	-	-	-	-	-	-
Trifești	1	30	1555	1821	16,6	1	30	1865	2629	23,9	1	30	2145	2723	24,9
Tupilați	2	52	2354	2515	13,3	2	52	2696	2742	14,3	2	52	3315	3362	17,6
Vânători-Neamț	5	130	1852	2178	6,4	5	130	3009	3094	9,6	6	156	2315	2808	6,4

*) La 31 iulie

3.8 Sosirile, înnopțările și durata medie a șederii în structurile de primire turistică cu funcțiuni de cazare turistică, pe țări de reședință a turiștilor, în anul 2017

Țări (zone) de reședință	Sosiri - număr -	Înnopțări - număr-	Durata medie a șederii - nr. zile / turist -
Total turiști	238783	434076	1,8
Rezidenți în România	223176	407984	1,8
Nerezidenți în România, din care:	15607	26092	1,7
Europa, din care:	13074	21865	1,7
➤ Uniunea Europeană, din care:	9116	15388	1,7
Austria	155	238	1,5
Belgia	309	413	1,3
Bulgaria	97	170	1,8
Cipru	10	22	2,2
Croatia	85	156	1,8
Danemarca	24	34	1,4
Estonia	5	7	1,4
Finlanda	14	17	1,2
Franța	1609	2574	1,6
Germania	994	1911	1,9
Grecia	178	215	1,2
Irlanda	39	60	1,5
Italia	1541	2717	1,8
Letonia	23	44	1,9
Lituania	14	44	3,1
Luxemburg	5	13	2,6
Malta	13	17	1,3
Olanda	365	498	1,4
Polonia	899	1618	1,8
Portugalia	59	133	2,3
Regatul Unit	422	797	1,9
Republica Cehă	306	452	1,5
Slovacia	60	62	1,0
Slovenia	213	236	1,1
Spania	1322	2428	1,8
Suedia	51	157	3,1
Ungaria	304	355	1,2
➤ Republica Moldova	3019	5160	1,7
➤ Ucraina	343	390	1,1
➤ Federatia Rusa	177	308	1,7
➤ Turcia	171	238	1,4
➤ Elvetia	86	115	1,3
➤ Norvegia	34	49	1,4
➤ Alte țări din Europa	128	217	1,7
Asia, din care:	2162	3602	1,7
Israel	2014	3300	1,6
China	59	190	3,2
Alte țări din Asia	89	112	1,3
America de Nord, din care:	259	399	1,5
S.U.A.	186	285	1,5
Canada	73	114	1,6
America de Sud, din care:	53	141	2,7
Argentina	13	15	1,2
Brazilia	13	19	1,5
Alte țări din America de Sud	27	107	4,0
Africa, din care:	29	43	1,5
Egipt	9	10	1,1
Alte țări din Africa	20	33	1,7
Australia, Oceania și alte teritorii	30	42	1,4

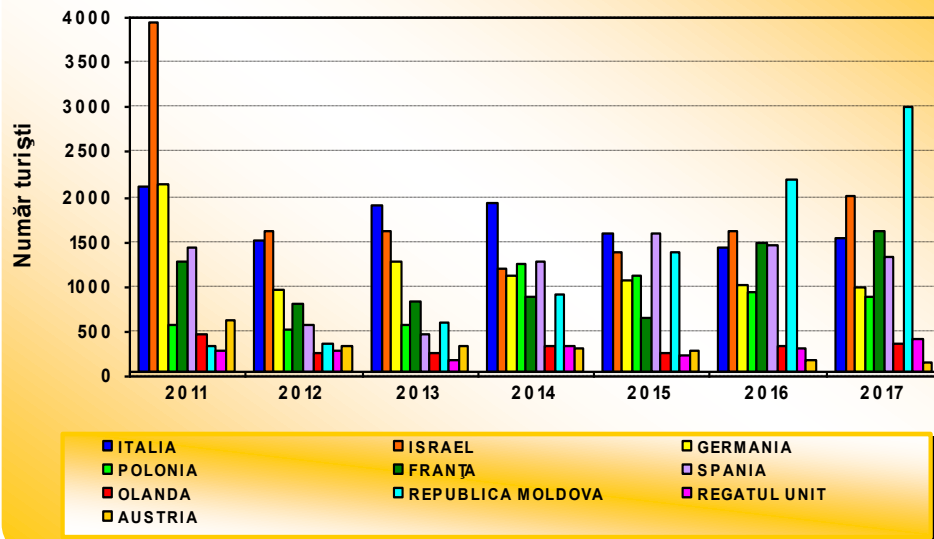
**3.9 Sosirile , înnoptările și durata medie a șederii vizitatorilor străini
în structurile de primire turistică cu funcțiuni de cazare turistică,
pe principalele 10 țări de reședință ale turiștilor,
în perioada 2011 - 2017**

Țara de reședință	2011			2012			2013			2014		
	Sosiri	Înnoptări	Durata medie a șederii	Sosiri	Înnoptări	Durata medie a șederii	Sosiri	Înnoptări	Durata medie a șederii	Sosiri	Înnoptări	Durata medie a șederii
			Nr.zile / turist			Nr.zile / turist			Nr.zile / turist			Nr.zile / turist
Italia	2128	3462	1,6	1527	3349	2,2	1909	3902	2,0	1939	4403	2,3
Israel	3949	5069	1,3	1619	2582	1,6	1619	2498	1,5	1202	1893	1,6
Germania	2139	2764	1,3	975	1571	1,6	1274	2663	2,1	1126	1874	1,7
Polonia	578	893	1,5	511	732	1,4	566	1181	2,1	1242	5877	4,7
Franța	1281	1521	1,2	805	1049	1,3	830	1142	1,4	876	1244	1,4
Spania	1443	1674	1,2	567	799	1,4	468	635	1,4	1273	2361	1,9
Olanda	480	540	1,1	256	415	1,6	272	341	1,3	349	404	1,2
Republica Moldova	337	504	1,5	374	589	1,6	607	1182	1,9	926	1915	2,1
Austria	629	898	1,4	331	550	1,7	348	1156	3,3	307	598	1,9
Regatul Unit	291	471	1,6	286	536	1,9	191	364	1,9	330	532	1,6

continuare

Țara de reședință	2015			2016			2017		
	Sosiri	Înnoptări	Durata medie a șederii	Sosiri	Înnoptări	Durata medie a șederii	Sosiri	Înnoptări	Durata medie a șederii
			Nr.zile / turist			Nr.zile / turist			Nr.zile / turist
Italia	1597	3347	2,1	1437	2882	2,0	1541	2717	1,8
Israel	1374	2208	1,6	1609	2844	1,8	2014	3300	1,6
Germania	1067	2069	1,9	1017	1818	1,8	994	1911	1,9
Polonia	1129	5414	4,8	945	2441	2,6	899	1618	1,8
Franța	661	917	1,4	1479	2142	1,4	1609	2574	1,6
Spania	1603	2914	1,8	1457	3001	2,1	1322	2428	1,8
Olanda	256	339	1,3	330	400	1,2	365	498	1,4
Republica Moldova	1393	2131	1,5	2189	3961	1,8	3019	5160	1,7
Austria	278	470	1,7	186	330	1,8	155	238	1,5
Regatul Unit	231	342	1,5	313	604	1,9	422	797	1,9

Sosirile vizitatorilor străini în structurile de primire turistică cu funcțiuni de cazare turistică, pe principalele 10 țări de reședință, în perioada 2011 - 2017



3.10 Indicii de utilizare netă a capacității de cazare turistică, în perioada 2011 - 2017

Ani	2011	2012	2013	2014	2015	2016	2017
%	19,4	17,9	16,8	18,5	18,0	20,7	21,4

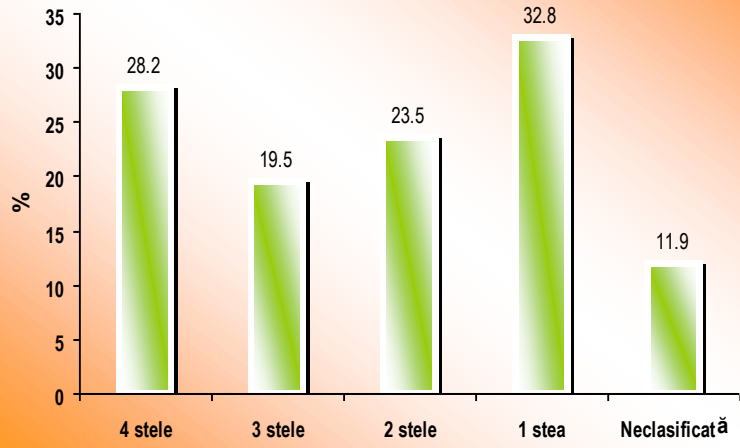
3.11 Indicii de utilizare netă a capacității de cazare turistică în funcțiune, pe tipuri de structuri și categorii de confort, în anul 2017

Denumire						%
	Total	4 stele	3 stele	2 stele	1 stea	Neclasifica tă
Total	21,4	28,2	19,5	23,5	32,8	11,9
Hoteluri și hoteluri apartament	34,0	37,6	26,8	48,7	41,0	-
Hosteluri	7,4	-	6,3	9,0	11,6	-
Moteluri	17,9	-	17,6	18,7	-	-
Vile turistice	25,2	40,3	18,0	22,2	-	-
Cabane turistice	15,9	-	8,1	20,9	-	-
Cămpinguri	4,4	-	4,7	3,7	-	-
Tabere de elevi și preșcolari	11,9	-	-	-	-	11,9
Popasuri turistice	8,7	-	-	7,5	10,6	-
Pensiuni turistice	17,9	51,2	12,4	19,1	49,0	-
Pensiuni agroturistice	15,4	13,7	18,1	8,1	34,3	-
Căsuțe tip camping, fără spații de campare	32,5	-	-	41,3	24,1	-
Bungalouri	13,0	-	13,7	11,1	-	-
Spații de cazare pe nave	11,1	-	11,1	-	-	-

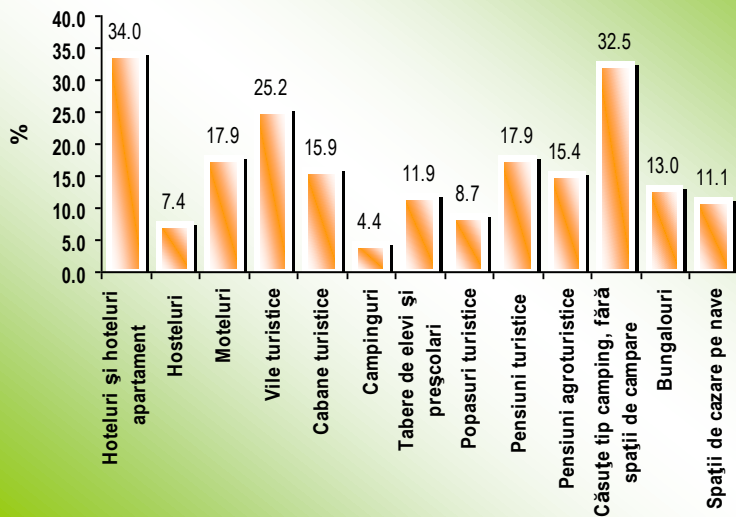




Indicii de utilizare netă a capacității de cazare turistică în funcțiune, pe categorii de confort, în anul 2017



Indicii de utilizare netă a capacității de cazare turistică în funcțiune, pe tipuri de structuri, în anul 2017



3.12 Indicii de utilizare netă a capacității de cazare turistică în funcțiune, pe localități, în anul 2017

Denumirea localității	%						
	Total	Hoteluri și hoteluri apartament	Hosteluri	Moteluri	Vile turistice	Cabane turistice	Campinguri
Total, din care:	21,4	34,0	7,4	17,9	25,2	15,9	4,4
urban	24,0	32,0	7,6	21,7	-	8,6	4,4
Piatra Neamț	27,9	36,3	7,6	-	-	-	-
Roman	31,7	34,3	-	-	-	-	-
Bicaz	14,2	-	-	18,7	-	8,6	4,4
Târgu Neamț	15,5	9,5	-	26,5	-	-	-
rural	20,3	36,2	7,3	15,4	25,2	18,2	-
Agapia	18,3	-	-	-	32,4	-	-
Alexandru cel Bun	19,6	16,3	-	-	-	-	-
Bălțatești	47,7	49,9	-	-	-	-	-
Bicaz - Chei	4,7	-	-	-	-	-	-
Bicazu Ardelean	10,3	-	7,3	-	-	-	-
Bodești	6,3	-	-	-	-	-	-
Borca	6,6	-	-	-	-	-	-
Borlești	13,7	-	-	-	-	-	-
Ceahlău	20,3	24,8	10,4	-	23,0	20,9	-
Costișa	7,5	-	-	-	-	-	-
Dobreni	1,5	-	-	-	-	-	-
Dulcești	11,7	-	-	11,7	-	-	-
Dumbrava Roșie	9,9	-	-	6,3	-	-	-
Farcașa	7,2	-	-	-	-	-	-
Gârcina	16,9	-	-	-	-	-	-
Girov	30,0	-	-	-	-	-	-
Grintieș	7,9	-	-	-	-	-	-
Hangu	10,1	-	-	-	-	-	-
Horia	39,9	-	-	39,9	-	-	-
Negrești	9,2	-	3,4	-	-	-	-
Pângărați	14,7	-	-	-	-	-	-
Pipirig	7,7	-	-	-	-	-	-
Poiana Teiului	14,3	-	-	-	-	-	-
Răucești	14,4	-	-	-	-	6,2	-
Săbăoani	12,2	-	-	12,2	-	-	-
Săvinești	15,5	-	-	-	-	-	-
Secuieni	7,5	-	-	-	-	-	-
Tarcău	12,6	-	-	-	-	-	-
Tașca	23,6	-	-	-	-	-	-
Trifești	24,9	-	-	-	-	-	-
Tupilați	17,6	-	-	-	-	-	-
Vânători-Neamț	6,4	-	7,1	-	-	9,1	-



continuare

Denumirea localității	Tabere de elevi și preșcolari	Popasuri turistice	Pensiuni turistice	Pensiuni agroturistice	Căsuțe tip camping, fără spații de campare	Bungalouri	Spații de cazare pe nave
Total, din care:	11,9	8,7	17,9	15,4	32,5	13,0	11,1
urban	5,1	8,1	17,9	-	37,8	5,7	11,1
Piatra Neamț	5,1	-	19,4	-	37,8	-	-
Roman	-	-	14,8	-	-	-	-
Bicaz	-	8,1	19,6	-	-	13,3	11,1
Târgu Neamț	-	-	17,4	-	-	3,0	-
rural	16,7	9,2	-	15,4	13,8	19,1	-
Agapia	-	-	-	16,8	-	12,5	-
Alexandru cel Bun	-	-	-	20,3	-	-	-
Bălțătești	-	-	-	1,0	-	-	-
Bicaz - Chei	-	-	-	4,7	-	-	-
Bicazu Ardelean	-	-	-	14,8	-	-	-
Bodești	-	-	-	6,3	-	-	-
Borca	-	-	-	6,6	-	-	-
Borlești	-	-	-	13,7	-	-	-
Ceahlău	-	9,2	-	17,4	17,4	16,0	-
Costișa	-	-	-	7,5	-	-	-
Dobreni	-	-	-	1,5	-	-	-
Dulcești	-	-	-	-	-	-	-
Dumbrava Roșie	-	-	-	11,0	-	-	-
Farcașa	-	-	-	7,2	-	-	-
Gârcina	-	-	-	16,9	-	-	-
Girov	-	-	-	30,0	-	-	-
Grințieș	-	-	-	7,9	-	-	-
Hangu	-	-	-	10,1	6,7	-	-
Horia	-	-	-	-	-	-	-
Negrești	-	-	-	-	-	23,2	-
Pângărați	-	-	-	14,7	-	-	-
Pipirig	-	-	-	7,7	-	-	-
Poiana Teiului	-	-	-	14,3	-	-	-
Răucești	16,7	-	-	4,1	-	-	-
Săbăoani	-	-	-	-	-	-	-
Săvinești	-	-	-	15,5	-	-	-
Secuieni	-	-	-	7,5	-	-	-
Tarcău	-	-	-	12,6	-	-	-
Tășca	-	-	-	23,6	-	-	-
Trifești	-	-	-	24,9	-	-	-
Tupilați	-	-	-	17,6	-	-	-
Vânători-Neamț	-	-	-	4,3	-	-	-



SURSA DATELOR

<p>CAP.1</p>	<p>-Surse administrative. NOTĂ: <i>Populația la 1 iulie a fost calculată prin metoda componentelor folosind surse de date administrative pentru migrația externă. Aceste surse nu acoperă întregul fenomen migratoriu, mai ales la nivelul emigrației. Ca atare, există o subevaluare severă a acestui fenomen care duce la o supraevaluare a populației rezidente a României. Datele prezentate au caracter provizoriu.</i></p>
<p>CAP.2 2.1 (2.1.1 , 2.1.2) 2.2 (2.2.1 , 2.2.2) 2.3 (2.3.1 , 2.3.2) 2.4 (2.4.1 , 2.4.2) 2.5</p>	<p>-Cercetarea statistică TURISM 1 B - Capacitatea de cazare turistică existentă (instalată) la 31 iulie - completate de persoanele juridice și fizice care au în proprietate sau administrează în locație de gestiune structuri de cazare turistică cu funcțiuni de cazare turistică, clasificate de Ministerul Turismului. -Cercetările statistice cuprind structurile de primire turistică cu funcțiuni de cazare turistică cu o capacitate de cazare instalată de cel puțin 5 locuri – pat.</p>
<p>CAP. 2 2.1 (2.1.3) 2.2 (2.2.3) 2.3 (2.3.3) 2.4 (2.4.3) CAP. 3</p>	<p>- Cercetarea statistică TURISM 1A, lunară - Frecvențarea structurilor de primire turistică cu funcțiuni de cazare turistică, pentru sosirile și înnoptările în structurile de primire turistică cu funcțiuni de cazare, în conformitate cu Regulamentul (U.E) nr. 692 al Parlamentului European și al Consiliului din 6 iulie 2011 privind statisticile europene referitoare la turism și de abrogare a Directivei 95/97/CE a Consiliului . Formularele statistice TURISM 1 A sunt completate lunar de toate persoanele juridice și fizice care au în proprietate sau administrează în locație de gestiune structuri de cazare turistică cu o capacitate de cazare instalată de cel puțin 10 locuri-pat, ce au funcționat permanent sau sezonier, în perioada de referință, având certificat de clasificare emis de Ministerul Turismului.</p> <p>- Cercetarea statistică TURISM 1A, anuală - Frecvențarea structurilor de primire turistică cu funcțiuni de cazare turistică, pentru sosirile și înnoptările în structurile de primire turistică cu funcțiuni de cazare, în conformitate cu Regulamentul (U.E) nr. 692 al Parlamentului European și al Consiliului din 6 iulie 2011 privind statisticile europene referitoare la turism și de abrogare a Directivei 95/97/CE a Consiliului . Formularele statistice TURISM 1 A sunt completate anual de toate persoanele juridice și fizice care au în proprietate sau administrează în locație de gestiune structuri de cazare turistică cu o capacitate de cazare instalată cuprinsă între 5 – 9 locuri - pat, ce au funcționat permanent sau sezonier, în perioada de referință, având certificat de clasificare emis de Ministerul Turismului.</p>

Datele înscrise în BREVIAR, pentru anul 2017, sunt provizorii.



PRECIZĂRI METODOLOGICE

Turismul cuprinde activitățile desfășurate de persoane în cursul călătoriilor și șederilor lor în afara mediului lor obișnuit (reședinței obișnuite), pentru o perioadă consecutivă care să nu depășească un an, în scopuri de odihnă, pentru afaceri, vizitarea prietenilor și rudelor, tratament medical, religie, pelerinaj.

Capacitatea de cazare turistică

Prin **structură de primire turistică cu funcțiuni de cazare turistică** se înțelege orice construcție sau amenajare, care furnizează în mod permanent sau sezonier serviciul de cazare și alte servicii specifice pentru turiști.

Tipurile de structuri de primire turistică cu funcțiuni de cazare turistică stabilite prin Ordinul nr.510/2002 cu modificările ulterioare, sunt următoarele:

- **Hotelul** este structura de primire turistică amenajată în clădiri sau în corpuri de clădiri sau în corpuri de clădiri, care pun la dispoziția turiștilor camere, garsoniere sau apartamente dotate corespunzător, asigură prestări de servicii specifice și dispune de recepție și de spații de alimentație în incintă.
- **Hotelurile = apartament** sunt hotelurile compuse din apartamente sau garsoniere, astfel dotate încât să asigure păstrarea și prepararea alimentelor, precum și servirea mesei în incinta acestora.
- **Motelul** este unitatea hotelieră situată, de regulă, în afara localităților, în imediata apropiere a arterelor intens circulate, dotată și amenajată atât pentru satisfacerea nevoilor de cazare și masă, precum și pentru parcare în siguranță a mijloacelor de transport.
- **Hotelurile pentru tineret** sunt structuri de primire turistică, cu dotări simple, adaptate cerințelor caracteristice tineretului, care asigură servicii de cazare, masă, agrement, pe baza unor regulamente de organizare interioară specifice. De regulă, sunt amplasate în centre universitare, stațiuni și în alte zone turistice frecventate de tineret.

- **Hostelurile** sunt structuri de primire turistică cu o capacitate de minim 3 camere sau apartamente dispuse pe un nivel sau pe mai multe niveluri, în clădiri cu altă destinație inițială decât cea de cazare turistică.
- **Cabanele turistice** sunt structuri de primire turistică de capacitate relativ redusă, funcționând în clădiri independente cu arhitectură specifică, care asigură cazarea, alimentația și alte servicii specifice, necesare turiștilor aflați în drumeție sau la odihnă în zone montane, rezervații naturale, în apropierea stațiunilor balneare sau altor obiective de interes turistic.
- **Cabanele de vânătoare și de pescuit** sunt structuri de primire turistică de capacitate redusă, amplasată în zone bogate în fond cinegetic și de pescuit, care asigură condiții pentru cazare și servicii suplimentare specifice activității.
- **Vilele turistice** sunt structuri de primire turistică de capacitate relativ redusă, funcționând în clădiri independente, cu arhitectură specifică, situate în stațiuni balneoclimaterice sau în alte zone și localități de interes turistic, care asigură cazare turiștilor și prestarea unor servicii specifice.
- **Bungalourile** sunt structuri de primire turistică de capacitate redusă, realizate de regulă, din lemn sau din alte materiale similare. În zone cu umiditate ridicată (munte, mare) acestea pot fi construite și din zidărie. Sunt amplasate în perimetrul campingurilor, satelor de vacanță, ca unități independente în cadrul unor stațiuni sau zone turistice sau ca spații complementare pe lângă alte structuri de cazare turistică. Asigură cazarea turiștilor, precum și celelalte servicii prestate de unitatea de bază. Funcționează, de regulă, cu activitate sezonieră.
- **Pensiunile turistice** sunt structuri de primire turistică având o capacitate de cazare de până la 10 camere, totalizând maxim 30 locuri în mediul rural și până la 20 camere în mediul urban, funcționând în locuințele cetățenilor sau în clădiri independente, care asigură în spații special amenajate cazarea turiștilor, pregătirea și servirea mesei.
- **Campingurile** sunt structuri de primire turistică destinate să asigure cazarea turiștilor în corturi sau rulote, astfel amenajate încât să permită acestora să parcheze mijlocul de transport, să își pregătească masa și să beneficieze de celelalte servicii specifice acestor tipuri de unități. Capacitatea campingurilor se exprimă în număr de locuri de campare și se stabilește prin înmulțirea cu 4 a numărului parcelor de campare, la care se adaugă eventualele locuri de cazare în căsuțe tip camping și / sau în bungalouri amplasate în incinta unității.
- **Căsuțele turistice** sunt spații de cazare de dimensiuni reduse, realizate din lemn sau alte materiale similare, compuse de regulă dintr-o cameră și un mic antreu sau terasă și uneori dotate cu grup sanitar propriu.
- **Satul de vacanță** este un ansamblu de clădiri, de regulă vile sau bungalouri, amplasat într-un perimetru bine delimitat, care asigură turiștilor servicii de cazare, de alimentație și o gamă largă de prestații turistice suplimentare (agrement, sportive, culturale etc.).
- **Popasul turistic** reprezintă o structură de primire turistică de capacitate redusă, formată din căsuțe și/sau bungalouri, amplasate într-un perimetru bine delimitat, care asigură servicii de

cazare și alimentație, precum și posibilități de parcare auto. Dotarea și serviciile aferente sunt identice cu ale campingurilor de aceeași categorie, cu excepția faptului că popasurile turistice nu dispun de teren de campare.

⊙ **Structuri de primire turistică pe nave fluviale și maritime, inclusiv pontoane plutitoare**

Navele maritime și fluviale, inclusiv pontoanele plutitoare, utilizate pentru cazarea turiștilor pe durata călătoriei sau ca hoteluri plutitoare ancorate în porturi, se clasifică pe stele (de la I la V) în funcție de calitatea dotărilor și a serviciilor pe care le oferă.

În **numărul structurilor de primire turistică cu funcțiuni de cazare turistică** sunt cuprinse structurile de primire turistică existente la 31 iulie din anul respectiv, inclusiv cele care sunt închise provizoriu din diverse motive (curățenie, lipsă clienți, reparații curente, etc.); se exclud doar cele a căror activitate a fost întreruptă pentru o perioadă mai mare de timp, în vederea realizării unor reparații capitale sau pentru modificări importante ale capacității de cazare sau/și a categoriei de încadrare.

Vilele turistice, bungalourile și pensiunile turistice se constituie ca structuri de primire turistică cu funcțiuni de cazare turistică distincte, pentru fiecare clădire în parte, chiar dacă au o recepție comună la mai multe vile, bungalouri sau pensiuni.

Căsuțele care nu sunt complementare la un alt tip de structură de primire turistică cu funcțiuni de cazare turistică și au o recepție comună constituie o structură de primire turistică "unitate tip casuță" și se prezintă distinct.

Nu se cuprind în structurile de primire turistică cu funcțiuni de cazare turistică:

- structurile de primire folosite în exclusivitate de posesori sau chiriași, pe o durată mai mare de un an, indiferent de clasificarea acestora;
- locuințele secundare ale populației, utilizate în scopuri turistice în mod exclusiv de posesorii acestora;
- căminele, internatele școlare pe perioada anului școlar;
- unitățile spitalicești (cu excepția sanatoriilor și altor spații similare ce practică în mod exclusiv activități turistice);
- vagoanele dormitor;
- adăposturile și refugiile montane și similare;
- băncile și dormitoarele pentru muncitori, căminele de bătrâni și casele de copii.

Capacitatea de cazare turistică existentă (instalată) reprezintă numărul de locuri de cazare de folosință turistică înscrise în ultimul act de recepție, omologare sau clasificare al structurii de primire turistică, exclusiv paturile suplimentare care se pot instala în caz de necesitate. Numărul de locuri a fost determinat pentru structurile existente la 31 iulie din anul respectiv, aflate în stare de funcționare. Locurile aferente structurilor de primire turistică cu funcțiuni de cazare turistică

complementare (căsuțe, terenuri de campare, ș.a.) la o structură de primire turistică de bază (hotel, motel, camping etc) sunt cuprinse la structura de primire turistică de bază.

Capacitatea de cazare turistică în funcțiune (exprimată în locuri-zile) reprezintă numărul de locuri de cazare puse la dispoziția turiștilor de către structurile de primire turistică, ținând cont de numărul de zile cât acestea sunt deschise în perioada considerată. Se exclud locurile din camerele sau structurile închise temporar din lipsă de turiști, pentru reparații capitale sau pentru alte motive.

Activitatea de cazare turistică

Sosirea unui turist se înregistrează când o persoană este înscrisă în Registrul structurii de primire turistică cu funcțiuni de cazare turistică, pentru a fi găzduită una sau mai multe nopți. Acest indicator cuprinde toate persoanele (români și străini) care călătoresc în afara localităților în care își au domiciliul stabil, pentru o perioadă mai mică de 12 luni și stau cel puțin o noapte într-o structură de primire turistică în zone vizitate din țară; motivul principal al călătoriei este altul decât acela de a desfășura o activitate remunerată în locurile vizitate. În fiecare structură de primire turistică cu funcțiuni de cazare turistică se socotește o singură sosire pe turist, indiferent de numărul de înoptări rezultate din șederea sa neîntreruptă.

Înoptarea este intervalul de 24 ore, începând cu ora hotelieră, pentru care o persoană este înregistrată în evidența spațiului de cazare turistică și beneficiază de găzduire în contul tarifului aferent spațiului ocupat, chiar dacă durata de ședere efectivă este inferioară intervalului menționat, indiferent dacă fizic este prezentă sau nu în cameră.

Înregistrarea turistului străin care este cazat într-o structură de primire turistică cu funcțiuni de cazare turistică se face după țara sau zona geografică de reședință a acestuia.

Indicii de utilizare netă a capacității de cazare turistică în funcțiune exprimă relația între capacitatea de cazare turistică în funcțiune și utilizarea efectivă a acesteia de către turiști, într-o perioadă determinată. Se calculează prin raportarea numărului de înoptări realizate, la capacitatea de cazare turistică în funcțiune, din perioada respectivă.

Durata medie a șederii se calculează prin împărțirea numărului de înoptări realizate, la numărul de sosiri ale turiștilor.



***DIRECȚIA REGIONALĂ DE STATISTICĂ
JUDEȚUL NEAMȚ
Piatra Neamț, Str.Locotenent Drăghescu nr.7
Tel. 0233-213206
e-mail : tele@neamt.insse.ro
www.neamt.insse.ro***